

Det er "in" at være ude

i Statsfængslet i Ringe



Udeanlægget efter



Udeanlægget før

Evaluering af nyt udeanlæg i Statsfængslet i Ringe

Benny Schytte
2010

DER ER 'IN' AT VÆRE UDE i Statsfængslet i Ringe.

Evaluering af nyt udeanlæg.

Forfatter: Benny Schytte.

November 2010.

Foto:

Benny Schytte.

Gerda Vaaben.

Tegning:

Gerda Vaaben.

Evalueringen er finansieret af Egmont Fonden.

Indhold

Indledning	4
Evalueringsdesign	5
Om Statsfængslet i Ringe	6
Det nye udeanlæg	9
• Tilblivelsesprocessen	9
• Aktivitet og ophold	14
• Uddannelsesdelen	23
• Dynamisk sikkerhed	26
Godt at være ude, når man sidder inde - konklusion og anbefalinger	28
Efterskrift	29
Appendiks: Fra gårdtur til gåtur - om udemiljøforskning og fængsler	30
Referencer	34
Bilag	

Det er 'in' at være ude!

Jeg tror ikke, der findes et fængsel i verden – og jeg har set rigtig mange – som kan prale af et sådan aktivitetsområde som dette. Det vil give genlyd i fængselsverden, ikke bare herhjemme, men også uden for landets grænser.

William Rentzmann, Direktør for Kriminalforsorgen ved indvielsen af det nye udeanlæg i Statsfængslet i Ringe d. 11. august 2009.

INDLEDNING

I august 2009 indviede Statsfængslet i Ringe sit nye udeanlæg. Den høje, grå ringmur, overvågningskameraerne og den store, grønne græsplæne havde fået selskab af træer, pavillon, bordtennisbord, multibane, motionsredskaber, staudebede, køkkenhave, drivhus mv. Ved indvielsen var området pyntet med flag, og der blev holdt taler af fængselsinspektøren, Kriminalforsorgens direktør, en talsmand for de indsatte samt en repræsentant fra Egmont Fonden, der havde finansieret det nye udeanlæg.

Efter festtalerne gik de indsatte og ansatte i gang med at bruge området for at vise de mange fine gæster fra Kriminalforsorgen og Egmont Fonden, landskabsarkitekten, entreprenøren, politidirektøren, journalister m.fl., hvordan området kunne bruges. Der var god stemning på fodboldbanen og multibanen og ved de øvrige faciliteter, og det var tydeligt, at både indsatte og ansatte gik meget op i aktiviteterne. Der var også nogen, der bare så på, og nogen der holdt øje med os alle sammen. Der blev gået til den af både indsatte og ansatte, og gæsterne havde lidt svært ved at finde ud af, hvem der var hvem. Særlig opmærksomhed var der omkring hockeekampen på den nye multibane, hvor de kvindelige ansatte og indsatte gik vældigt meget op i det.

Gæsterne var også imponerede af det nye, store flotte drivhus og haveanlægget med de mange flotte blomster og krydderurter, som i fremtiden skulle passes og plejes af de indsatte og fængslets gartner. Efter et par timer med aktiviteter, sodavand, kaffe og kage og toner fra en medarbejders rockorkester var festen forbi. Gæsterne kørte hjem efter en god oplevelse, mens de indsatte og ansatte blev noget længere!



Fra indvielsen af det nye udeanlæg.

EVALUERINGSDESIGN

Der indgik i bevillingen fra Egmont Fonden, at der skulle foretages en evaluering af det nye udeanlæg. Nærværende rapport er resultat af den ønskede evaluering. Egmont Fonden, Statsfængslet i Ringe og evaluator blev sammen enige om at lade evalueringen koncentrere sig om 4 fokusområder:

- **tilblivelsesprocessen**
- **aktivitet og ophold**
- **uddannelsesdelen**
- **dynamisk sikkerhed**

Evalueringen tager afsæt i projektbeskrivelsens mål og indhold jf. forprojektet (bilag 1), projektansøgningen til Egmont Fonden (bilag 2) og det udarbejdede evalueringsdesign (bilag 3). Som led i evalueringen er der foretaget interview med 6 indsatte (4 mænd og 2 kvinder) og 9 ansatte omfattende en bred vifte af personalegrupper i fængslet (fængselsinspektør, fængselsbetjente, behandlere mv.). Disse interview er foretaget et halvt år efter indvielsen og igen et år efter. Før selve evalueringen gives indledningsvis en kort beskrivelse af Statsfængslet i Ringe.

OM STATSFÆNGSLET I RINGE

Statsfængslet i Ringe er bygget som et fængsel for unge mænd i alderen 15-23 år og kvinder og blev taget i brug i 1976. Det er et lukket fængsel, der er sikret af en fem meter høj ringmur, hegn, tv-overvågning og ved en tæt kontakt mellem indsatte og ansatte. Fængslet har 86 pladser, hvoraf ca. 1/3 af de indsatte i de senere år har været kvinder. Fængslet modtager indsatte fra hele landet. Mange af de unge mænd har anden etnisk baggrund end dansk.

De indsatte er fordelt på syv afdelinger. Alle afdelinger er specialafdelinger. Der er en afdeling for de indsatte, der ønsker en rolig afsoning, en beskyttet afdeling, en skærmet afdeling for mænd, en kontraktafdeling og en afdeling for unge under 18 år. De 14-17 årige er en helt særlig gruppe, idet Statsfængslet i Ringe er det eneste lukkede fængsel, der modtager denne gruppe. Par kan afsone i fængslet, og børn under tre år kan medbringes, hvis det er i barnets tarv. De indsatte er ofte dømt for personfarlig kriminalitet. Mændene for vold eller røveri og kvinderne for narkokriminalitet. Stafængslerne varierer fra nogle få måneder til 16 år. Mange indsatte afsoner flere år.



Statsfængslet i Ringe – før det nye udeanlæg blev etableret.

Om de indsatte

Mændene er som gruppe karakteriseret ved, at mange ikke har taget 9. klasse. Stort set ingen har en ungdomsuddannelse eller har nogen erhvervs erfaring. Mange har et meget lille kendskab til det danske samfund og er kendt fra det offentlige rum som dem, der hænger ud med kammeraterne på gader og i indkøbscentre.

Det er unge, der kræver en massiv alsidig støtte, hvis et svært belastet liv for dem selv og deres omgivelser skal ændres til noget positivt. Fængslet har arbejdet med de unge mænd i mange år og ved, at de unges håb er at få et almindeligt liv, hvor de kan forsørge kone og børn. Fængslet har hidtil arbejdet med skoleuddannelse, erhvervsskole (værksteder), kognitive færdighedsprogrammer (adfærdstræning) og med stofmisbrugsbehandling.

Desuden har fængslet normalt 20-30 kvinder. Denne gruppe omfatter dels en gruppe udenlandske kvinder, der som regel afsoner lange domme og dels en gruppe danske kvinder, der ofte er præget af mange års gadeliv.

Dagligdagen

På hverdage går de fleste indsatte på arbejde eller i skole fra kl. 8 – 15. Efter kl. 15 har de indsatte 'fri'. I weekenden har man 'fri' hele tiden. Alle indsatte har mulighed for, når det er lyst, at gå ud i de små gårdhaver i deres fritid. Det vil sige det meste af året på hverdage fra kl. 15-21 og i weekender fra kl. 8-21.



Hver afdeling har deres egen gårdhave.

De indsatte bruger deres fritid meget forskelligt, blandt andet afhængig af de fritidstilbud fængslet tilbyder. Det gælder både faste planlagte fællesaktiviteter som fodbold, volley, styrketræning, boksning, biblioteksbesøg, hobbyværksted, café, film, kirkegang, fredagsbøn og særarrangementer som bankospil, kulturarrangementer, turneringer i fodbold, badminton, poker, fodbold, skak mv. Derudover er der særlige arrangementer for kvindernes fx latiner-mix for både indsatte og ansatte og prinsesse for en dag, hvor kvinderne lærer at lægge make-up mm.

Der er samlet 3½ times planlagte fællesaktiviteter på alle dage bortset fra torsdag, hvor der er købmand. Fra 15-16 er der adgang til det store udeanlæg og ellers tilpasses aktiviteterne efter de indsatte ønsker og vejret. På hverdage slutter alle aktiviteter kl. 20.30 og i weekenderne kl. 17.45.

For et par af afdelingerne gælder der andre forhold, idet indsatte fra disse afdelinger ikke må være sammen med indsatte fra de andre afdelinger. De har derfor deres egne tilbud og tider i hallen og på det store udeanlæg. Ønsker en gruppe indsatte og en medarbejder at bruge udeanlægget i arbejdstiden kan dette tillades efter aftale med gartneren.

Grøn fritid - 'ude på grøn'

Et af tilbuddene både i hverdagen og i weekenderne er at komme udenfor på det store udeanlæg. I daglig tale kaldes det 'Grøn fritid' (eller 'ude på grøn'). I forbindelse med 'Grøn fritid' vil der som oftest foregå forskellige organiserede aktiviteter

arrangeret af fængslet ungdomskonsulent. Det sker også, at der afholdes 'Grøn fritid', hvis der er indsatte, der ønsker at komme ud, og det nødvendige personale er til rådighed. I dagtimerne benyttes udeanlægget kun i meget begrænset omfang. Dette har dog, som det vil fremgå nedenfor, ændret sig noget, efter det nye udeanlæg er blevet etableret.

Det gamle udeanlæg

Det gamle udeanlæg var mest af alt én stor græsplæne med den høje, grå ringmur som en bastant og dominerende kulisse. Græsplænen bestod af en større og mindre fodboldbane, og derudover havde området et nedslidt asfaltareal med et enkelt basketballstativ, en beachvolleybane, en oprådt sti rundt langs kanten af græsplænen, en bænk ved et redskabsskur samt et par bord/bænkesæt.

Det gamle udeanlæg dannede som nu rammen om 'Grøn fritid' med både organiserede og mere spontane aktiviteter. De foretrukne aktiviteter i dagligdagen var fodbold samt gå- og løbeture på stien, mens beachvolley- og asfaltbanen kun blev benyttet i begrænset omfang. De få borde og bænke blev brugt flittigt til almindeligt ophold og samvær.

Udeanlægget var meget sårbart for ophold og aktivitet i de regnfulde og kolde perioder. Stien blev brugt året rundt, mens fodboldbanerne og beachvolleybanen kun blev anvendt i de tørre perioder. Det vil sige meget begrænset i vintermånederne. Mulighed for at søge ly og læ var ligeledes begrænset til en bænk foran et skur.

'Grøn fritid' på det gamle udeanlæg var dengang som nu en værdsat aktivitet, og en god mulighed for de indsatte til at komme ud i det 'fri'. Dog var aktivitetsmulighederne få og henvendte sig først og fremmest til de indsatte, som ønskede at spille fodbold eller løbe eller gå en tur. De kvindelige indsatte brugte fortrinsvis udeanlægget til ophold og en gåtur rundt på stien, mens nogle kvinder slet ikke ønskede at være på udeanlægget under 'Grøn fritid' sammen med de mandlige indsatte.



Den store græsplæne og ringmuren.



Stien rundt langs græsplænen.



Beachvolleybane.



Skur med bænk og bord/bænkesæt.

DET NYE UDEANLÆG

Man kan faktisk godt glemme, at man er i fængsel, når man et kort øjeblik kigger på tomaterne eller jordbærrene.

Mandlig indsat.

I det følgende gives en beskrivelse og en vurdering af det nye udeanlæg i Statsfængslet i Ringe. Evalueringen baserer sig dels på en række dokumenter og materialer, som er produceret siden de første tanker om et nyt udeanlæg blev undfanget, og dels på en række interview med ansatte og indsatte.

TILBLIVELSESPROCESSEN

Jeg troede aldrig det ville blive gennemført, for i det her system, når de snakker om noget, så tager det 10 år.

Mandlig indsat.

Gennem en årrække har Statsfængslet i Ringe haft flere forskellige udviklingsprojekter som led i nytænkning og modernisering af det daglige fængselsliv. I forbindelse med fremvisning af fængslets nye indendørs besøgsfaciliteter for Egmont Fondens daværende direktør i 2007 blev fængslet store udendørs anlæg også vist frem. Det gav anledning til en drøftelse om, hvorvidt dette udeanlæg ikke kunne blive mere attraktivt og aktiverende, ikke mindst for de mange unge mænd, som ophold sig i fængslet.

Fra fængslets side var man meget interesseret i at gøre udeanlægget mere spændende og brugbart, hvilket dog kun ville være muligt, hvis der kunne opnås økonomisk tilskud udefra. Efterfølgende tog fængslet kontakt til Egmont Fonden, som anbefalede, at fængslet med økonomisk støtte fra fonden udarbejdede et forprojekt i samarbejde med eksterne rådgivere. Ideen var, at forprojektet med beskrivelse af mål, indhold, budget mv. efterfølgende kunne danne grundlag for en endelig ansøgning.

Forprojekt

I efteråret 2007 gik arbejdet med forprojektet i gang. På Egmont Fondens anbefaling blev der udpeget to eksterne rådgivere, henholdsvis en kultursociolog og en anlægsgartner med erfaring inden for udvikling og anlæg af udendørs aktivitetsanlæg. Fængslet og de eksterne rådgivere afholdt en række møder med indsatte og ansatte for at høre, hvilke ideer, de havde til udeanlægget. På baggrund af disse forslag og ideer samt input fra de eksterne rådgivere blev der udarbejdet et foreløbigt skitseforslag, som blev præsenteret på et fællesmøde med repræsentanter fra både indsatte og ansatte.

Skitseforslaget blev meget positivt modtaget, dog var de indsatte helt sikre på, at det aldrig blev til noget, i hvert fald ikke indenfor den tid, de var i fængslet. I drøftelserne om skitseforslaget var der bred enighed om forslag til aktivitetsmuligheder. Noget overraskende for både ledelsen, ansatte og rådgiverne var, hvor stor vægt de indsatte lagde på, at der også var steder med mulighed for ro og refleksion. Blandt andet havde de forslag om et opholdssted med en vandfontæne med rislende vand!

I forlængelse af fællesmødet holdt rådgiverne en række specifikke møder med fængslets øverste ledelse og beskæftigelseslederen for at få beskrevet projektets mere præcise mål og indhold. Herunder det forhold, at Egmont Fonden havde lagt vægt på og anbefalede, at der i forbindelse med udeanlæggets daglige drift og vedligeholdelse indgik en uddannelsesdel, hvor de indsatte kunne erhverve sig faglige kompetencer inden for det grønne område til brug efter afsoning. En anbefaling

som i øvrigt faldt fint i tråd med fængslets egne ønsker for det nye udeanlæg, herunder at de indsatte får ansvar for forskellige specifikke opgaver, hvilket er et væsentligt punkt i kriminalforsorgens principprogram.

Undervejs foreslog de eksterne rådgivere, at de indsatte deltog i selve anlægsfasen. I en række andre udeprojekter på skoler, i boligområder mv., hvor formålet er at skabe ejerskab og dermed mindre hærværk mv. har man med succes inddraget brugerne i selve anlægsfasen. Denne idé blev forelagt fængslets ledelse, men blev hurtigt afvist af især to grunde. Den ene grund var, at man vurderede, at de indsatte ikke var i stand til at magte denne opgave og den anden, at det var vigtigt, at selve anlægsfasen foregik så hurtigt som muligt. Fra fængslets side var man i forvejen ikke særlig glad for, at udeanlægget ikke kunne benyttes i en længere periode, idet man ser de indsattes mulighed for at komme ud på udeanlægget, som en meget vigtig del af den daglige dynamiske sikkerhed.

Fra fængslets side er der et generelt ønske om i dagligdagen at supplere fængslets statiske sikkerhed (mur, microbølger, kameraer m.v.) med den dynamiske sikkerhed, hvor der fokuseres på de bløde værdier som uddannelse, motionsmuligheder, reflektive rum og samvær med personalet. Med det nye udeanlæg så fængslet en mulighed for at styrke den dynamiske sikkerhed, men uden at gå på kompromis med sikkerheden generelt.

Det var derfor vigtigt allerede i forprojektet at få inddraget fængslets sikkerhedsfolk således, at de forskellige forslag og ideer til udformning og indretning af udeanlægget blev af en sådan karakter, at den fornødne sikkerhed, herunder den visuelle gennemskuelighed var sikret. Forprojektet blev drøftet med fængslets tekniske afdeling, der fandt projektet realistisk med få mindre ændringer. Afslutningsvis blev projektet forelagt Kriminalforsorgens sikkerhedsenhed, der ikke havde nogen bemærkninger til forslaget.

Forprojektet *Mere udeliv i Statsfængslet i Ringe* blev færdiggjort februar 2008. Efterfølgende blev der udarbejdet en ansøgning til Egmont Fonden, som i foråret 2008 bevilligede 2,6 mio. kr. til realisering af projektet. Umiddelbart herefter gik fængslets ledelse i gang med at tilrettelægge og fastlægge det videre forløb, herunder program- og udbudsfasen.

Program- og udbudsfasen

Fængslet valgte en lokal landskabsarkitekt til opgaven, som på baggrund af forprojektet udarbejdede en tegning af området inklusiv forslag til de forskellige faciliteter. Denne tegning dannede baggrund for en drøftelse frem mod det endelige projektforslag. Her deltog foruden landskabsarkitekten, den ene eksterne rådgiver, fængselsinspektøren, repræsentanter for de ansatte, herunder ungdomskonsulenten samt repræsentanter for sikkerhedsdelen.

I forhold til forprojektet var der forskellige overvejelser om, hvor det var mest hensigtsmæssigt at placere fodboldbanerne, og hvordan man kunne sikre, at fodboldene kun i begrænset omfang blev skudt ud i områder, hvor de indsatte ikke måtte komme. Dette blev løst med forslag om opsætning af hegn bag målene.

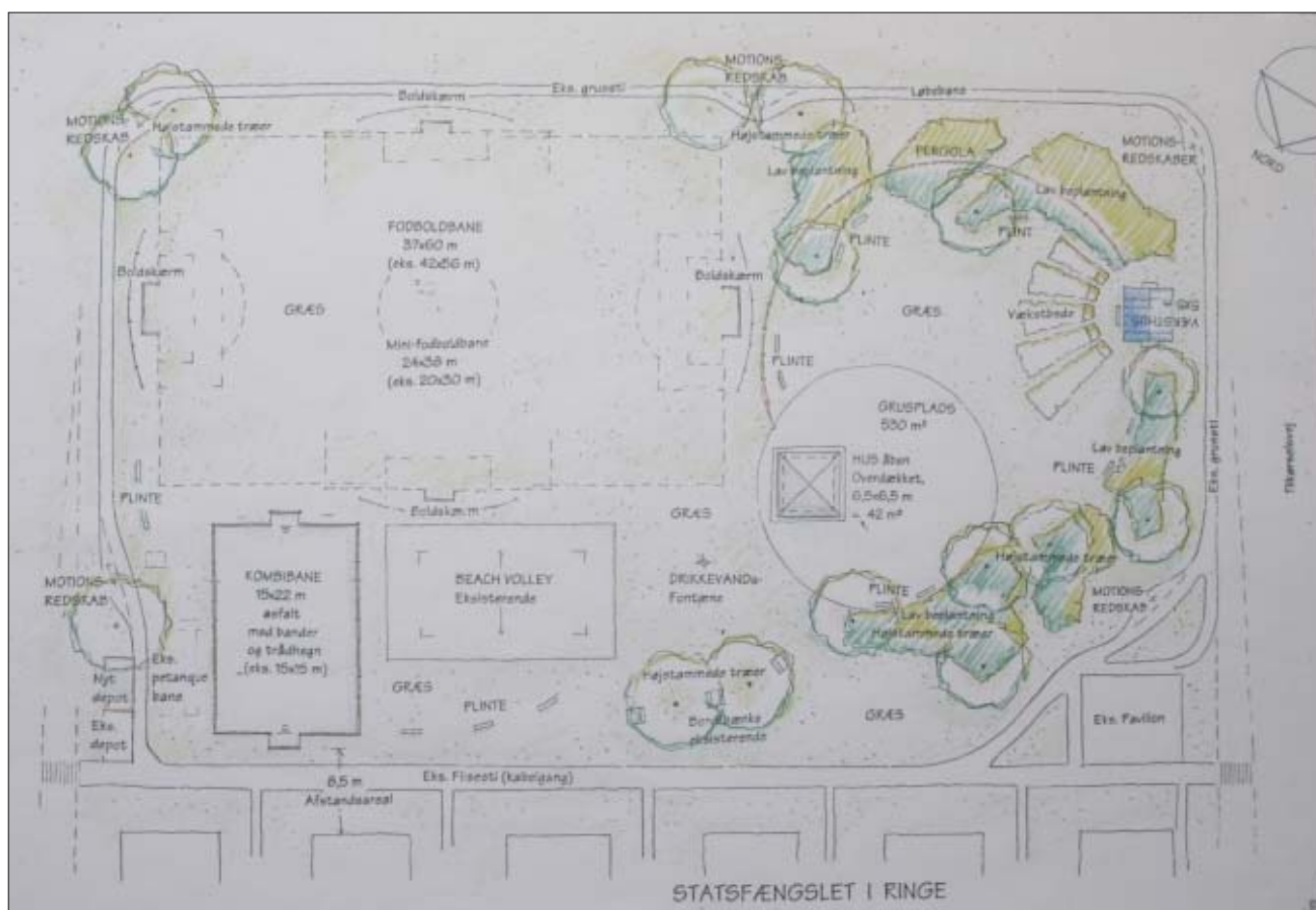
Et andet punkt, som blev drøftet, var faciliteterne i forhold til uddannelsesdelen. I forprojektet var der skitseret og beskrevet et mindre væksthus og haveanlæg, der udover opholdssted for de indsatte skulle indgå som en del af uddannelsesdelen.

Men nu var der forslag om at opprioritere dette område. Fængslet havde, kort efter at Egmont Fonden havde givet tilsagn om bevillingen, ansat en gartner som skulle være ansvarlig for uddannelsesdelen i forbindelse med det nye udeanlæg. Gartneren mente, at hvis uddannelsesdelen skulle indeholde tilstrækkelige mange og vari-

erede opgaver, var det nødvendigt med et stort drivhus og et større haveanlæg. Dette ønske blev efterkommet og indarbejdet i forslaget.

Et tredje punkt som blev fremført var, at det var vigtigt, at den udvalgte entreprenør var indstillet på at gøre anlægsfasen så kort som muligt for at begrænse det tidsrum, hvor de indsatte ikke kunne bruge området.

Efter beslutning om projektets endelige udformning og indretning blev forslaget i efteråret 2008 sendt i udbud af landskabsarkitekten. Den oprindelige plan var, at anlægget skulle stå færdigt allerede i efteråret 2008, men tidsplanen var urealistisk både i forhold til udbudsfasen og i forhold til at kunne opføre udeanlægget inden vinterperioden satte ind. Beslutningen blev derfor, at det nye udeanlæg skulle anlægges i foråret 2009.



Tegning af projektforslag v/landskabsarkitekt.

Ovenstående tegning giver en oversigt over placering af de nye tiltag. Det er en blanding af helt nye faciliteter og en renovering af tidligere eksisterende. Nye faciliteter er gruspladsen med pavillon, motionsredskaber, væksthuse, haveanlæg med pergola, og træer. Dertil kommer renovering af stien, beachvolleybanen, asfalteret område til kombibane, og omdannelse af den store græsplæne til 2 fodboldbaner. På tegningen forekommer plinte og en drikkevandsfontæne. Disse blev valgt fra på grund af manglende økonomi.

Anlægsfasen

Den 20. april 2009 gik anlægsarbejdet i gang, efter at alle aktører var blevet grundigt orienteret om sikkerhedsmæssige bestemmelser som, hvor biler måtte parkeres, brug af mobiltelefoner, opbevaring af materialer, total forbud mod alkohol osv.

Ca. 6 uger senere, nærmere betegnet d. 5. juni 2009 (Grundlovsdag!) blev det nye område taget i brug for første gang. I den mellemliggende periode havde byggepladsen været spærret af med et mindre trådhegn. I disse uger var de indsatte henvist til kun at være i deres gårdhaver og kunne kun være sammen på tværs af afsnittene ved indendørs aktiviteter.

Ugerne var lange, men alle kunne følge med i byggeprocessen og glædede sig til det færdige resultat. Alle aftaler blev overholdt. Ingen forcerede hegnet til byggepladsen og ingen brød fængslets regler om ikke at besøge hinanden i gårdhaverne.



Jordarbejdet påbegyndtes foråret 2009.

Der er også andre projekter her i fængslet, som er kommet rigtig godt i hus, men det har jo taget 5-10 år. Her startede vi i 2007, og nu sidder vi her i 2009. Det er jo helt vildt, at vi har et færdigt projekt efter 2 år. Det er helt fantastisk.

Fængselsinspektør.

Uofficiel indvielse

14 dage efter det nye udeanlæg var åbnet, valgte fængslet at afholde en intern indvielse for indsatte og ansatte. I følge fængselsinspektøren var det en god oplevelse. Stemningen var afslappet og god hele dagen. Mange gav udtryk for, hvor glade de var for det nye udeanlæg. Selve arrangementet varede fra kl. 12.30 til sent ud på eftermiddagen. Udover at de forskellige faciliteter blev taget i brug, var der arrangeret surfbræt-konkurrence samt capoeira-show med dansere/kæmpere udefra. Flere af de indsatte prøvede også kræfter med denne lidt specielle brasilianske kampdans. Den nyopførte pavillon dannede rammen om dagens sidste indslag med musik, hvor en medarbejder og hans band spillede.

Succesfuld tilblivelsesproces

Det mest forbløffende er, at vi har gennemført et så stort projekt uden at løbe ind i vanskeligheder.

Fængselsinspektør.

Sammenfattende må man konstatere, at tilblivelsesprocessen fra idé til virkelighed for det nye udeanlæg nærmest har været problemfrit. Ifølge fængslets ledelse har det haft meget stor betydning, at Egmont Fonden bevilligede penge til at få udarbejdet et forprojekt med eksterne rådgivere, hvoraf den ene også medvirkede i udarbejdelsen af det endelige projektforslag. Det gav ledelsen tryk i forhold til den faglige del af projektet, og dermed energi til at koncentrere sig om at styre processen igennem.

Et af de områder som alle på forhånd var spændt på om kunne lykkes var, om hvorvidt koblingen mellem et aktivt og kreativt, grønt område kunne kombineres med den statiske sikkerhed. Her viste det sig, at det nærmest var de personer uden viden og kendskab om sikkerhedsdelen, der havde de fleste unødvendige forbehold. Det var meget tydeligt fra starten af processen, at de personer, som stod for sikkerheden var meget positive for en nyudvikling af området og kunne se mange spændende muligheder uden at sikkerheden af den grund blev tilsidesat.

Efterfølgende må man konstatere, at de fik ret. Efter et års erfaringer med det nye udeanlæg har der ikke været nogle problemer af sikkerhedsmæssigt art, ligesom der heller ikke er begået noget hærværk overhovedet.

AKTIVITET OG OPHOLD

Fysisk har det jo en effekt på folk herinde, der er flere, der kommer ud, der er flere, der bevæger sig. De går rundt på løbebanen eller stien, de motionerer, løber og spiller bold.

Mandlig indsat.

I projektbeskrivelsen blev der formuleret en række mål for aktiviteter og ophold for det nye udeanlæg. Der blev blandt andet lagt vægt på, at der både skulle være mulighed for holdspil og for individuelle aktiviteter. Et samlingsområde med overdækning var tænkt dels som et udendørssted, hvor man kunne sidde og snakke og dels et sted, hvor man kunne samles for at se på fælles optræden, hvad enten det var optrædende udefra eller de indsatte selv. Ved valg af aktivitetstilbud på det nye udeanlæg blev der fra fængslets side lagt vægt på at skabe konditionsfremmende aktiviteter frem for muskelopbyggende styrketræning, som de indsatte har mulighed for at dyrke i det indendørs fitnessrum.

Mere fysisk aktivitet

Erfaringerne med det nye udeanlæg er, at de indsatte er blevet mere fysisk aktive, hvilket også gælder for en del af fængslets kvinder, hvoraf flere er i meget dårlig fysisk form.

Udeanlægget bliver brugt meget. Vi ser også de her svage kvinder komme ud, ikke alle sammen, men måske 3-4 stykker af dem ad gangen. Så går de et par runder.

Ungdomskonsulent.

Det har vist sig, at udformningen af udeanlægget er af en sådan karakter, at der både er plads til variation og mulighed for mere intense fysiske aktiviteter som fx fodbold, basketball, hockey mv. og til mere motionsprægede aktiviteter som gåture, udendørs fitness mv., hvilket samlet set synes at passe godt til de indsattes forskellige ønsker og behov.

Jeg synes det er en utrolig god disponering i forhold til de forskellige aktiviteter. Det er delt op i fraktioner af aktiviteter, som jeg ser det.

Kvindelig indsat.

Fordelen ved den nye fodboldbane er, at de to baner er komprimeret på samme bane. Det gør, at man kan skifte fra det ene øjeblik til det andet afhængig af antal spillere frem for at være elleve eller derover hver gang man skulle spille, som det var før. Nu drejer vi bare rundt efter, hvor mange spillere vi er.

Ungdomskonsulent.



To forskellige størrelse fodboldbaner på den samme bane.

På det individuelle plan oplever de indsatte en højere grad af respekt og mental frihed ved at kunne komme mere ud i det fri. Det gælder ikke mindst de mange unge indsatte, som ønsker at være fysisk aktive.

Og så synes jeg også, at man kan føle sig mere fri.

Mandlig indsat.

Multibanen et hit

De indsatte ser med stor tilfredshed på, at fængslet i perioder, ikke mindst i vintermånederne har åbnet mulighed for at udvide 'Grøn fritid'. Blandt andet har op-sætning af et lysanlæg ved multibanen gjort det muligt, at de indsatte kan være ude efter mørkets frembrud.

Og multibanen, den bliver brugt rigtig meget spontant. Et par basketbolde eller en fodbold, så er der gang i den på banen. De springer til og fra, som de har lyst. De spiller mere basket, end de gjorde før, og de er flere om det, og der bliver spillet hyggefodbold med et par stykker på banen. Da vi første gang tændte lysanlægget en aften på multibanen, var de indsatte helt vilde med det.

Ungdomskonsulent.



Multibanen med lysanlæg.

Det gode er, at der er kommet lys på multibanen, så kan vi benytte det om aftenen. Vi benyttede det her i sidste weekend for første gang. Det var dejligt. Vi er ikke vant til at komme ud om vinteren, det må man normalt ikke på grund af kameraerne og sådan noget. Det var rigtig fedt, det var en oplevelse.

Mandlig indsat.

Nye brugergrupper

Udover det daglige tilbud om 'Grøn fritid' bliver udeanlægget også i stigende grad brugt af nye og andre brugergrupper samt i forbindelse med andre aktiviteter i fængslet. Fx har fængslet et hashprojekt 'One-step', hvor de indsatte på frivillig basis får tilbud om at gennemføre et hashbehandlingsprogram. Projektet har haft meget glæde af det nye udeanlæg og benytter det som ramme for samtaler i form af 'walk and talk' og ophold i haveanlægget.

Ifølge misbrugskonsulenterne har den 'udendørs samtaleform' vist sig at have en meget positiv effekt. Samværet og samtalen bliver mere varieret end indendørs og ofte slapper de indsatte mere af ude end inde. Den enkelte 'samtale' bliver som regel længere udenfor, og en sidegevinst er, at både indsatte og konsulenter får en god gang motion.

Før gik vi også rundt derude. Dengang følte jeg, vi bare gik rundt og rundt og rundt. Det gør vi ikke mere, fordi nu er der nogle ting at kigge på, og vi kan ligesom stoppe op, og så kan vi få en snak om det ene eller det andet. Altså, vi kan gå rigtig mange runder derude.

Kvindelig misbrugskonsulent.

Høsehuset – et terapiværksted for kvinder er også begyndt at bruge udeanlægget i langt højere grad end tidligere. De benytter det om dagen, hvor ingen andre bruger det. En tur på udeanlægget bruges som et afbræk, en(ryge)pause for de indendørs aktiviteter.

I en lang periode har der boet to børn i fængslet. Et barn har boet her dets første 3 år. Det har vist sig, at børnefamilierne har meget glæde af udeanlægget. Og faktisk kan de være på udeanlægget sammen med de øvrige indsatte uden problemer.

Familierne går deres aftentur, som vi andre går aftentur i parken med børnene, og de indsatte, jamen de indsatte de kommer også ud, men samtidig har børnefamilierne det godt med at komme ud og møde de andre afdelinger. Børnene har fået mere plads. Der er mere til deres motorik nu end det flade område, der var tidligere.

Børnene går op til pavillonen og leger med skakbrikkerne, og de render op og ned ad volden til beachvolleybanen, og når bolden ryger ud fra multibanen, så ser vi, at børnene henter den sammen med de indsatte.

Kvindelig fængselsbetjent.



Volden rundt om beachvolleybanen. Et udfordrende sted for de små børn.

God stemning

Både indsatte og ansatte er meget positive over for det nye udeanlæg. Ifølge de ansatte er der kommet en bedre atmosfære og stemning på hele udeanlægget,

hvilket har haft en afsmittende virkning på det sociale samvær både blandt de indsatte og mellem de indsatte og ansatte.

Jeg mener helt klar, at det har haft en positiv indvirkning på stemningen. Der er mere at foretage sig ude. Tidligere gik de meget rundt i kliker og sad i det fjerneste hjørne af, hvor personalet var, og det synes jeg ikke, jeg oplever nu. Det indbyder mere til, at man foretager sig noget.

Mandlig fængselsbetjent.

Det grønne er værdsat

Beslutningen om, at det nye udeanlæg skulle være mere grønt med store opstammede træer, haveanlæg mv. har vist sig, at være en rigtig god idé. Flere af de indsatte nævner flere gange, at de nogle gange helt glemmer, de er i fængsel, og fra personalets side er man overasket over, hvor godt de indsatte passer på det.

Jeg har gået og tænkt over alt det grønne, som der nu er her: blomster, urter og alt det forskellige. Der er mange af de indsatte, som aldrig har oplevet sådant et haveanlæg.

Men de lader det være, og det må helt afgjort være fordi, de kan lide at gå og opleve det. For ellers de drenge, de kan både det ene og det andet. Men de gør det ikke, det får lov til at stå og blomstre. Så det er en rigtig god ting, at det også var med i det nye udeanlæg.

Kvindelig fængselsbetjent.



Det grønne bliver meget værdsat.

Tilfreds personale

Personalet er også blevet meget glade for det nye udeanlæg. Både i forhold til de muligheder der er for at dyrke sport med de indsatte, og fordi de oplever en generel god stemning, når de er udenfor med de indsatte.

Man bliver en del af gruppen. Og der er ikke nogen, der går efter os, man bliver taklet, og det er det. Og som regel bliver der sagt undskyld, når de går hårdt til den. Men det skal man være indstillet på, det er en del af sport, og i sport, der kan man komme til skade.

Mandlig fængselsbetjent.

Og så må jeg sige, at det også er blevet et dejligt område for personalet. Det er ikke kun de indsatte, der har glæde af det, det er i høj grad også personalet.

Fængselsinspektør.

Vurdering af de nye faciliteter

Efter at udeanlægget har været i brug i et års tid er der fremkommet en række nye forslag og konstruktiv kritik af de specifikke faciliteter. Det gælder både i forhold til forbedring af de nye faciliteter, og om hvorvidt faciliteterne bliver anvendt eller ej samt hvor meget. I det følgende gives en vurdering af de enkelte faciliteter.

Multibanen

Multibanen med dets lysanlæg er meget populær og fungerer godt. Den har gode, solide materialer, der kan holde til det store slid, den er udsat for. Et enkelt men dumt problem er, at den lille bold, der benyttes til hockey (floorball) ofte ryger ud af banen, fordi der er for stor afstand mellem det nederste bræt på banden og asfalten.



Fitnessredskaberne

To steder på udeanlægget er der opstillet moderne nye udendørs fitnessredskaber, henholdsvis tre det ene sted og to det andet sted. Det generelle billede er, at de ikke bliver brugt særlig meget. Flere begrundes det med, at de ikke er udfordrende nok, det vil sige ikke yder tilstrækkelig modstand og derfor kun giver en minimal træningseffekt. Der er dog nogle som har haft glæde af dem, som fx hashprojektet 'One-step', som indimellem har benyttet dem. En af begrundelserne for at opstille fitnessredskaberne var at skabe et alternativ til det meget mandsdominerede indendørs fitnessrum og at etablere et udendørs motionsrum, som ville tiltrække kvinderne og de knap så 'hardcore' mandlige indsatte. Det synes kun at være lykkedes i begrænset omfang.



I og med, at der er stillet de der maskiner op, så synes jeg, der er taget hensyn til os. Jeg synes bare det er brand ærgerligt, at de ikke er mere funktionelle. Fordi nu er jeg en af dem, der rigtig gerne vil benytte dem, men det kan man ikke, for de er ikke særlig gode.

Kvindelig indsat.

Beachvolleybanen

Beachvolleybanen eksisterede også før det nye udeanlæg blev etableret. I forbindelse med det nye udeanlæg blev banen renoveret og omkranset af en lille græsvold for blandt at give lidt terræn i landskabet. Beachvolleybanen fungerer godt, og beachvolley indgår ofte, især i sommerperioden, i den organiserede del af 'Grøn fritid'. Græsvolden fungerer fint som tilskuerpladser og som et legested for fængslets børn.



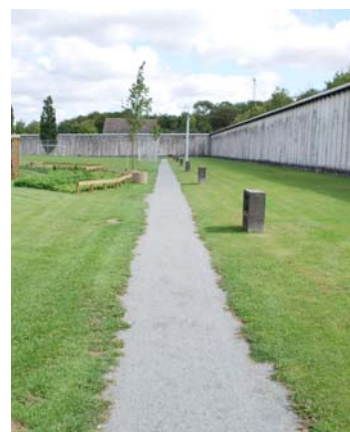
Fodboldbanerne

Forandringen af den store fodboldbane til at være noget mindre og med mulighed for kunne spille både på en stor og en lille bane har været en stor succes. Det samme gælder for opsætningen af boldskærm bag målene, som begrænser at flyvske bolde dels kommer ind på de øvrige faciliteter og dels skal hentes hver gang, der bliver skudt forbi mål. Det betyder, at spillet nu bliver langt mere intenst og fysisk krævende, fordi der ikke bliver så lange pauser i spillet. Alt i alt, stor tilfredshed med de nye fodboldbaner.



Stien

Stien rundt langs græsplænen er forbedret og gjort en lille smule bredere. Stykket langs gårdhaverne, hvor stien består af fliser, er blevet udbedret og planeret. Stien bruges meget til at gå og løbe på. På et tidspunkt under idéudvikling af udeanlægget blev det foreslået, at stien også gik ind over græsplænen for at give større variationsmuligheder. Det kom ikke med i det endelige forslag, men vil være muligt at etablere forholdsvis let. En kritik af stien er, at den er for smal, når flere vil gå sammen. For de indsatte vil jo ikke ødelægge græsset!



Når man går tur, ligesom vi gør, i flokke, så kan du ikke gå tre eller flere personer ved siden af hinanden uden at træde på græsset. Og der er jo ingen, der gider at gå bag i. Så stien skulle være lidt bredere.

Mandlig indsat.

Samlingsstedet

Omtrent midt i udeanlægget findes et opholds- og samlingssted med pavillon, udendørs skakspil og bordtennisbord. Det benyttes af og til, men det fungerer ikke optimalt. Skakspil og bordtennis bliver kun sjældent brugt og pavillonen giver ikke den ly og læ, som var tiltænkt. Stedet har fungeret fint i forbindelse med forskellige kulturarrangementer, men i dagligdagen har det kun en begrænset værdi og funktion. Et af problemerne er,



at det er svært både at skabe et hyggeligt og afskærmet sted, som samtidig skal have en gennemskuelighed på grund af sikkerheden. Stedet må gennemtænkes på ny.

Drivhuset

Drivhuset fungerer fint og har en god størrelse. Dog ser gartneren gerne, at der bliver indlagt varme i drivhuset for at optimere brugen i vintermånederne, og at der etableres et toilet i tilknytning til udeanlægget samt at der uden for drivhuset placeres en udendørs 'sandkasse', som kan benyttes til at lære de indsatte at lægge fliser.



Haveanlægget

Haveanlægget med blomster, grøntsager, bærbuske mv. giver udeanlægget en særlig kvalitet. Alle er meget glade for det, og det har en tilpas størrelse til at gartneriet kan have en variation af planter og buske. Opdeling af haveanlægget i flere bede gør det muligt at gå rundt og se på det.



Nye forslag

Udover de beskrevne forslag til ændringer af de eksisterende faciliteter er der undervejs fremkommet et par nye forslag til udeanlægget.

Et forslag fra de indsatte om at anlægge en vandfontæne, hvilket indgik i det oprindelige projektforslag, men som blev valgt fra af økonomiske grunde, er endnu engang blevet fremsat. Tanken bag forslaget er, at de indsatte ønsker et lille område, hvor de kan sidde i fred og ro omkranset af vand, blomster mv. De eksisterende borde/bænkesæt har ikke den funktion, og derfor kunne et forslag være, at man som en start placerede én eller flere bænke ved haveanlægget. Om der skal anlægges en vandfontæne el.lign. kan overvejes.



Fra de indsatte er der også forslag om, at den grå ringmur bliver dekoreret.

Vi mangler lige nogle tegninger på muren, så har du glemt, du er i fængsel. Så skal du ikke sidde og kigge på den klamme grå væg. Den er kedelig.

Mandlig indsat.



Flere ting at tage sig til

Ud fra en samlet betragtning kan det konstateres, at der er meget stor tilfredshed med udeanlægget som helhed set i forhold til opholds- og aktivitetsmuligheder. Flere udtrykker glæde ved at komme ud og der er tilfredshed med, at der nu er flere ting at tage sig til og se på. Men samtidig er der også, som nævnt ovenfor, en række forslag til forbedringer eller ændringer af de enkelte faciliteter og uderum.

Mere aktivitet

Der er sket en generel stigning i lysten til at komme ud og aktivitetsniveauet er blevet hævet. Det gælder både for mænd og kvinder. Hvis vejret ellers er nogenlunde kommer der mellem 25 og 35 indsatte ud, når der i dagligdagen åbnes op for 'Grøn Fritid'. Nogle aktiviteter er mere populære end andre, men hele området bliver stort set brugt. Både i forbindelse med de mere organiserede aktiviteter tilrettelagt og igangsat af ungdomskonsulenten og de mere spontane aktiviteter, som de indsatte selv igangsætter i form af fodboldkampe, basketballkampe, skak, gå- og løbeture mv. Det sker også - mere nu end tidligere - , at kvinder og mænd er aktive sammen. Blandt andet spiller de basket og hockey på den nye multibane.

En ny aktivitet er opstået mere eller mindre spontant. En af fængslets ledere havde fået fat i et par bmx-cykler og tænkte, at de måske kunne anvendes af de indsatte på udeanlægget. Det er blevet en stor succes. De indsatte har lavet en lille bane på noget af stien og opstillet nogle forhindringer, som benyttes til forskellige former for cykelakrobatik og hop.

Den spontane aktivitet

Stigningen i det spontane eller uformelle aktivitetsniveau kommer til udtryk ved, at de indsatte ofte ønsker - og får lov til - at være på udeanlægget ud over den daglige afsatte tid i forbindelse med 'Grøn fritid'. Der har fra fængslets side været stor imødekommenhed for at opfylde de indsattes ønsker om at komme mere ud, men hvorvidt det er muligt afhænger af, om der er de nødvendige personaleresourcer. Mange gange er det lykkedes, især i perioder med godt vejr til stor glæde for de indsatte. Det helt store 'scoop' har været, at de indsatte har fået lov til at komme ud efter mørkets frembrud og benytte multibanen. Det synes de indsatte bare er helt vildt godt. Der er opstået en ny aktivitet med cykler, som har vist sig at være meget populær.



Multibanen benyttes også efter mørkets frembrud.

Weekenderne

Når det gælder weekenderne, så er det mere problematisk. Her går de indsatte som mange andre samfundsborgere ikke i skole eller på arbejde og har derfor 'fri' både lørdag og søndag. De har derfor meget tid til at være ude udover weekendens 'Grønne fritid'. Det er der mange af de indsatte, der ønsker. Problemet er bare, at der i weekenderne er begrænset med personaleresourcer, hvilket begrænser de indsattes muligheder for at bruge udeanlægget. Om hvorvidt dette kan løses struk-

turelt inden for fængslets egne rækker eller det kræver øgede personaleressourcer er værd at overveje.

Små interessante tiltag

Med etablering af det nye udeanlæg har man kunne iagttage en række mindre men interessante forandringer og tiltag. Nogle af de små arbejdspladser og projekter, der kører i fængslet er så småt begyndt at se udeanlæggets muligheder og benytter dette efter aftale med gartneren i arbejdstiden. Det samme gælder en gruppe indsatte, som ikke må være sammen med de øvrige indsatte. Her finder man også passende tidspunkter. Muligheden for at komme mere ud på udeanlægget bliver også brugt som motivationsfaktor for, at de indsatte skal opføre sig bedre. For særligt utilpassede indsatte er det blevet en motivationsfaktor i sig selv, at de kan få tilladelse til at deltage i 'Grøn fritid' sammen med de øvrige indsatte, hvis de udviser en normal adfærd.

Indflydelse på aktivitet og ophold

Fængslet har et fritidsudvalg med fritidsrepræsentanter for hver afdeling, som mødes en gang om måneden. Her har de indsatte mulighed for at komme med forslag og ideer til aktiviteter og forskellige kulturarrangementer i fængslet. Dette gælder også i forhold til udeanlægget.

I fritidsudvalget snakker vi om, hvad der skal ske ude på området, hvad enten det skal være fodbold, volleyball eller, hvad det nu skal være. Så er det her, de har deres primære indflydelse.

Ungdomskonsulent.

Som det fremgår ovenfor er der allerede det første år, hvor udeanlægget har været i brug, fremkommet flere forskellige forslag til ændringer af faciliteterne samt ønsker om at kunne opholde sig mere ude. Det siger noget om, at de indsatte forholder sig meget konkret og engageret til udeanlægget og brugen af det. Og man må håbe på, at man fra fængslets side i fremtiden vil være indstillet på og have mulighed for at justere og forbedre udeanlægget for at sikre, at udeanlægget bliver et dynamisk sted, som de indsatte vil værdsætte og passe på.

Ingen hærværk

Der var en frygt for, at de ville skære i træerne og hvad ved jeg. Men det er der ingen, der gør.

Mandlig fængselsbetjent.

Fra fængslets side var der en frygt for, at der ville blive begået hærværk på udeanlægget. Om det var fordomme om de indsatte eller det blot var, hvad man kunne forvente set i forhold til de indsattes normale praksis indendørs er uvist, men faktum er, at der på intet tidspunkt har været hærværk på det nye udeanlæg.

Man kan også sige, at nu har vi noget specielt, noget der ligesom er vores eget, så har man måske heller ikke samme tendens til at lave hærværk.

Mandlig indsat.

UDDANNELSESEDELEN

Det er en helt anden udsigt, det er meget livligt med blomster og drivhus. Det ser helt anderledes ud. Man bliver i et helt andet humør, når man kommer ud.

En mandlig indsat.

Efter etableringen af det nye udeanlæg er der oprettet en uddannelsesdel med tre arbejdspladser, hvor formålet er at give de indsatte mulighed for at få kompetencer inden for det grønne område og dermed kvalificere dem til at få job i boligselskaber, parkforvaltninger mv. efter afsoning.

Sammen med en faglærer (gartner) står de indsatte for drift og vedligeholdelse af udeanlægget. For at tilgodese dette projekt blev, som en del af udeanlægget, opført et drivhus og anlagt et haveanlæg samt renoveret et skur til 'maskinparken'.

Tidligere havde vi nogle indsatte, der blev sat til at slå græs og luge ukrudt. Men det nye er, at nu har vi en decideret arbejdsplads med en gartner. De går også udenfor og beskærer træerne ude ved parkeringspladsen og sådan nogle ting. De indsatte får faktisk nogle ting at vide, når de klipper græsset, så gør vi det sådan og sådan. Der er oplæring undervejs.

Leder af skolen.

Kompetencer inden for det grønne

Vedligeholdelsen af et så differentieret udeanlæg med træer, planter, fliser og udstyr giver et godt grundlag for at give de indsatte kompetencer inden for det grønne område. Sideløbende med den formelle uddannelse bliver der arbejdet med de indsattes uformelle kompetencer i form af sociale og personlige kompetencer, som er nødvendige for at kunne fungere tilfredsstillende på arbejdsmarkedet.

Mine arbejdsopgaver er at lære dem om pleje og vedligeholdelse, hvordan en plæneklipper skal indstilles, hvornår græsset skal slås, om beskæring af træer, om gødning, botanik mv., men også om hvordan man opfører sig i en arbejdsgruppe, i et arbejdsjak.

Gartner.



Drivhuset er en vigtig del af gartnerprojektet.

De foreløbige erfaringer er meget positive. Arbejdspladserne er populære og er i efteråret 2010 blevet godkendt som uddannelsessted for erhvervsuddannelsen inden for gartnerfaget. Gartneren har fået den fornødne uddannelse til at varetage uddannelsen. De første elever vil blive uddannet i foråret 2011. Selvom den formelle uddannelse først er på plads nu, har uddannelsesdelen, som i daglig tale kaldes for 'Gartnerprojektet', haft meget stor betydning for det udendørs fængselsmiljø og det daglige sociale liv.

Hvis man bare havde lavet udeområdet og ikke samtidig en arbejdsplads, jamen så efterhånden ville ukrudtet jo gro osv. Det at det bliver holdt pænt, det tror jeg har en effekt på de indsatte. At det er et godt sted at komme, så passer de på det og vil gerne være derude.

Leder af skolen.

Det var godt. Det er rigtig, rigtig fedt. Der var godt vejr, og så får man sol på sig, og man knokler, lærer nye ting og sådan noget. Det var meget fedt, det var en god oplevelse.

En mandlig indsat.

En lille arbejdsplads

Fra de indsatte side har der været stor interesse for at kunne deltage i gartnerprojektet, som adskiller sig fra de fleste andre arbejdspladser ved at være en lille selvstændig arbejdsplads med kun tre indsatte.

Det, som er godt er, at vi kan sprede de indsatte ud på nogle flere arbejdspladser, så man ikke har alt for store arbejdspladser.

Leder af skolen.

Jeg har på fornemmelsen, at dem der kommer ud til mig og gerne vil ud til mig, er nogen, som ikke fungerer godt på en større arbejdsplads. De kan bedst lide at være på en mindre arbejdsplads. Det er nogle, som gerne vil have lidt fred og ro og gå med deres egne tanker. Det kan de få i rigelige mængder. Det er jo et stort fysisk område, vi har.

Gartner.

Der er stor respekt for det arbejde, der udføres af personerne tilknyttet gartneriet, hvilket blandt andet afspejler sig ved, at der ikke er registreret nogen form for hærværk eller lignende på det nye udeanlæg.

Når de spiller bold, kan jeg høre de nogle gange råber til hinanden. "ikke den vej, for der er planter". Og det er helt sjovt, så kan man godt trække på smilebåndet.

Gartner.

Derudover sætter de indsatte stor pris på, at produktionen i gartneriet giver dem mulighed for at få grøntsager, krydderurter og bær til deres aftensmad, som de selv tilbereder på afdelingerne.



De indsatte får krydderurter mv. til deres mad.

Gevinst for gårdhaverne

En meget positiv sidegevinst ved uddannelsesdelen er, at de indsatte egne gårdhaver er blevet renoveret og forskønnet af de indsatte selv med inspiration, råd og vejledning samt lån af værktøj fra gartnerprojektet.

På nogle af afdelingerne er de blevet meget optaget af at gøre det pænt i deres gårdhaver. De er blevet opmærksomme på, at det godt kan lade sig gøre at plante nogle planter, så det ser pænt ud. De har set stauderne og blomsterne ude på det store anlæg, og sagt det vil vi altså også have i vores egen gårdhave.

Gartner.



Afdelingernes gårdhaver er blevet forskønnet af de indsatte selv.

Man må konstatere, at det var en virkelig god idé, at uddannelsesdelen blev en integreret del af det nye udeanlæg. Dels er det kommet til at betyde, at udeanlægget har fået et langt større have- og parkpræg end, hvis der kun var blevet fokuseret på fysiske aktivitetsmuligheder, og dels har det haft den virkning, at de indsatte, både dem der er tilknyttet gartnerprojektet, og dem der ikke er, føler et medansvar for udeanlægget. Og gang på gang fremhæver de indsatte, men også ansatte, hvor glade de er for, at udeanlægget er blevet så pænt.

Om hvor høj grad de nye erhvervsuddannelsesmuligheder bliver udnyttet, er det for tidligt at kunne sige noget om.

DYNAMISK SIKKERHED

Når der er bedre faciliteter, så er der også bedre muligheder for at lave noget. For når en indsat keder sig, så begynder han at være rigtig indsat, du ved, opfører sig som en indsat og er ligeglad. Når du laver aktiviteter hver uge, så har du også noget at se frem til.

En indsat.

Indenfor fængselsvæsenet opererer man med to former for sikkerhed, en statisk og en dynamisk. Den statiske sikkerhed handler om fysisk indespærring, overvågning kontrol osv., mens den dynamiske sikkerhed handler om at skabe tilbud og aktiviteter, hvor de indsatte foretager sig noget fornuftigt. Det er almindelig kendt, at jo flere muligheder der er for de indsatte, både i arbejdstiden og i fritiden, jo mindre lyst og behov har de indsatte for at bryde fængslets regler.

Med det nye udeanlæg ønskede fængslet at supplere fængslets statiske sikkerhed (mur, microbølger, kameraer mm) med en opprioritering af den dynamiske sikkerhed, hvor der fokuseres på de bløde værdier som motionsmuligheder, reflektive rum, samvær mellem indsatte og personalet og uddannelse.

Fra fængslet side var man bevidst om, at den statiske sikkerhed vil blive en smule forringet med gennemførelse af det foreslåede projekt, men vurderede, at den dynamiske sikkerhed i rigt mål ville opveje dette.

Positiv effekt

Hos de indsatte er der ikke tvivl om, at det nye udeanlæg har betydet en større aktivitet udendørs, samt at det har haft en positiv effekt på forholdet mellem de indsatte.

Nu skændes vi næsten ikke mere. Før var der slåskamp hver uge.

En indsat.

I følge personalet har det nye anlæg skabt mere variation og afveksling i fængslets udeliv. Med de flere aktivitetsmuligheder og opholdssteder er der skabt en mere positiv stemning og atmosfære mellem de indsatte indbyrdes og mellem de indsatte og personalet. Om det nye udeanlæg alene er skyld i færre konflikter og indbyrdes slagsmål blandt de indsatte kan i følge personalet være svært at afgøre, idet der har været andre nye projekter i fængslet, som også kan have haft sin indvirkning.

Det har givet en god og positiv atmosfære, de snakker meget mere med os. Vi er meget ude med dem, vi dyrker alt den sport, der findes, og fordi vi selv er aktive sammen med dem, så føler de ikke vi er efter dem.

Mandlig fængselsbetjent.

Både indsatte og personalet er meget positive overfor den stigning i kontakten, der er sket efter etableringen af det nye udeanlæg. Der er sket en forøgelse af de gange, hvor indsatte og ansatte spiller fodbold, beachvolley, hockey mv. sammen og mod hinanden. Begge grupper ser det som en styrke i den daglige omgang, men også som noget, der kan bruges positivt i eventuelle konfliktsituationer.

Når man trisser rundt en times tid nede på fodboldbanen og har haft det sjovt og skægt, eller man er blevet uvenner og har sluttet af med at give håndtryk, så kan det selvfølgelig bruges positivt i en konfliktsituation.

Ungdomskonsulent.

Ifølge personalet er et lukket fængsel karakteriseret af, at mange mennesker er samlet på meget begrænset plads. Og med mange unge er hverdagen også ofte præget af et meget højt støjniveau. Ved at give de indsatte større mulighed for og lyst til at være ude vil det antal, der er tilbage på afdelingerne være mindre, og dermed også støjniveauet. Med det nye udeanlæg forventede man, at en større brug af udeområdet ville aflaste det meget store pres, der er på fængslets indendørs områder. Om dette reelt er sket har været svært at måle, men noget kunne tyde på det.

Og man kan sige, at mange af drengene, når de spiller fodbold, så kommer de af med noget krudt. Så slipper vagterne for det inde på afdelingen bagefter. Så det må et eller andet sted være en fordel for alle.

Kvindelig indsat.

Nogle gang er det nogle banale ting, der foregår mellem de indsatte, men når de mødes udenfor, så er det anderledes, så er det ikke så oplagt med slåskamp. Her kan de bedre kommunikere med hinanden. Der er jo højere til loftet, når man kommer ud, og her er mere plads.

Mandlig fængselsbetjent.



Her er højt til loftet og god plads.

Generel bedre stemning og atmosfære

Hvorvidt det nye udeanlæg har skabt en øget dynamisk sikkerhed i fængslet er vanskelig at afgøre. Dels er sådan noget svært at måle, og dels har fængslet som tidligere nævnt haft andre sideløbende projekter, som kan have indflydelse på den dynamiske sikkerhed. Samtidig er det også sådan, at den daglige stemning og atmosfære i et fængsel er påvirket af mange faktorer, ikke mindst hvordan de indsatte er, hvordan de fungerer eller hvad de pt. er optaget af på godt og ondt.

Men når det er sagt, så er det generelle billede på baggrund af de interview, der er foretaget som led i evalueringen, at både personale og ikke mindst de indsatte mener, at det nye udeanlæg og den daglige brug af udeanlægget har skabt en bedre stemning og atmosfære både blandt de indsatte og mellem personalet og indsatte. Og det indikerer, at det nye udeanlæg på et eller andet plan har og har haft en positiv virkning på den dynamiske sikkerhed, hvilket fængslet både håbede og ønskede ville ske med etablering af det nye udeanlæg.

GODT AT VÆRE UDE, NÅR MAN SIDDER INDE

- konklusioner og anbefalinger

På baggrund af evalueringen af det nye udeanlæg i Statsfængslet i Ringe skal der i det følgende opridses en række konklusioner og anbefalinger:

Konklusioner

- De indsatte er meget glade for at være ude – og de vil gerne være mere ude end der er mulighed for nu.
- De indsatte sætter stor pris på mangfoldighed i udeanlægget dvs. at der både er steder for individuel ro og refleksion, steder for fysisk aktivitet og udfoldelse samt steder for ophold og socialt samvær.
- De indsatte vil gerne være fysisk aktive, de vil gerne kunne opleve fred og ro, de vil gerne sidde og hygge sig med de andre indsatte.
- De indsatte mener, at et godt udeliv betyder en bedre stemning i fængslet, mindre uvenskab og vold mellem de indsatte.
- De indsatte og ansatte mener, at det giver en god og konstruktiv kontakt mellem indsatte og ansatte, når de er fysisk aktive sammen udendørs.
- Et attraktivt udeanlæg får flere indsatte til at komme udenfor, ligesom det også betyder at andre grupperinger i fængslet tager det i brug.
- Oprettelse af arbejdspladser for en mindre gruppe indsatte i forbindelse med udeanlægget har været meget konstruktivt.
- Et attraktivt udeanlæg appellerer ikke til hærværk.

Anbefalinger

Det vil være en god idé:

- hvis der i et fængsel er gode muligheder for, at de indsatte kan komme udenfor på et pænt, stor, attraktivt og varieret udeanlæg.
- hvis der i dagligdagen kan skabes en struktur i fængslet, så de indsatte kan være ude så meget som muligt.
- hvis personalet er fysisk aktive sammen med de indsatte udendørs.
- hvis der oprettes arbejdspladser for de indsatte i forbindelse med udeanlægget.

Efterskrift!

Jf. evalueringsdesignet for det nye udeanlæg i Statsfængslet i Ringe var det ikke hensigten eller muligt at vurdere om det nye udeanlæg ville få nogen betydning for de indsatte efter afsoning. Fx om nogle af de indsatte fik job inden for det grønne område, fik dyrket mere motion osv. Dette ville kræve en opfølgning, hvor der blev taget kontakt med tidligere indsatte.

Ikke desto mindre kunne det være interessant at vide om et attraktivt udeanlæg i et fængsel betyder noget for de indsatte efter afsoning. Bliver de indsatte bedre mennesker, vender de tilbage til kriminalitet osv.? Under ét af interviewene med de indsatte kunne evaluator ikke lade være med at komme ind på dette spørgsmål. Og svaret er nok en tanke værd!

Tror I det nye udeanlæg betyder noget for jer, når I kommer ud?

Selvfølgelig så tænker man. De har tænkt på dig og har tænkt på, at du skal videre med dit liv. De har gjort noget godt, så vil du gøre noget godt for samfundet. Så har man ikke så meget had til samfundet.

Hvis du er behandlet dårligt, så har du jo en vrede i dig. Men hvis du blive behandlet godt med respekt, så vil du give igen. Så har man flere positive minder, når man tænker tilbage. Hvis du har en masse positive ting, så kan det være med til at hjælpe dig udenfor.

Mandlig indsat.



[Appendiks]

FRA GÅRDTUR TIL GÅTUR

- om udemiljø og fængsler

Og så synes jeg også, at man kan føle sig mere fri, når man er ude.

Mandlig indsat.

I et fængsel i den filippinske by Cebu sidder der omkring 1.500 mænd. 70 procent af dem er højrisikofanger, og de regnes blandt de værste fanger i hele landet. De er tiltalt for mord, voldtægt og salg af narkotika og stuvet sammen i små celler med op til 16 mænd, hvor de i årevis venter på, at deres sager skal for retten. Det overfyldte fængsel med frustrerede mænd leder hurtigt tankerne hen på en sand heksekedel, hvor fængselsbander stortrives, og knivstikkeri og overfald er daglig kost. Men faktisk er situationen en anden.

I følge fængselsinspektøren er antallet af voldelige episoder på nulpunktet og årsagen er, at der er indført en times dans om dagen for de indsatte ude i fængselsgården. *"Disse mænd har lært, at de kan danse og stadig være mænd. Det får dem til at arbejde sammen, det får dem til at motionere, og de får højere selvtillid"* fortæller Byron Garcia i et interview til CNN.

En af fangerne, som har ventet i syv år på, at hans narkotikasag kommer for retten, siger: *"Før vi begyndte at danse, var det svært at bære vores problemer, men dansen får os til at glemme dem. Vores kroppe bliver sundere"*. På internetkanalen Youtube er det muligt at få et indblik i fangernes dans, se blandt andet under 'Byron Garcia'.



Dans i fængselsgård, Filippinsk fængsel.

De glemmer en stund, at de er i fængsel

Fængslet på Filippinerne og Statsfængslet i Ringe er forskellige på mange, men alligevel er det interessant, at de indsatte i Statsfængslet i Ringe har det på samme måde, som de indsatte på Filippinerne. Muligheden for at komme 'uden for' og blandt andet motionere giver dem en glæde og en oplevelse af 'frihed'. De glem-

mer for en stund, at de er i fængsel, som en af de indsatte i Ringe har formuleret det. Et andet interessant aspekt, som også er fælles for de to fængsler, er, at et aktivt udeliv betyder færre voldelige episoder i fængslerne jf. den filippinske fængselsinspektør og de indsatte i Statsfængslet i Ringe.

Udeliv i fængsler

En nærmere undersøgelse af sammenhængen mellem et mere aktivt og varieret udeliv i fængsler og et generelt bedre fængselsliv for de indsatte, er udenfor rammerne af denne evaluering. Men i det følgende vil der på baggrund af nærværende evaluering blive introduceret en række problemstillinger om udemiljø og fængsler, som mere fremadrettet kan være af interesse, ikke mindst set i lyset af de planer, der både herhjemme og i udlandet er for at etablere nye fængsler.

I flere europæiske lande erstattes gamle fængsler med nye. Denne udvikling ses også i Danmark. Karakteristisk for debatten omkring de nye fængsler er et meget stort fokus på selve bygningerne. I et dansk klima er det også naturligt. Vi er meget inde, men vil den gruppe vi bygger for - ofte de unge mænd - også det? Karakteristisk for de unge vi har med at gøre er, at de meget gerne vil være ude. Og gerne mere ude. Det er vi måske ikke nok opmærksomme på.

Fængselsinspektør.

Der findes ingen dansk forskning og ej heller international forskning, der beskæftiger sig specifikt med udemiljøets betydning i relation til livet i fængsler. Et par nyere nordiske studier (Dilani 2008; Brun Pedersen 2010) har set på de fysiske rammer og fængselslivet, men den empiri, som disse studier benyttes sig af, er med udgangspunkt i fængsleres indendørs liv. Studierne har især fokus på forholdet mellem arkitektur, design og adfærd.

Det giver selvfølgelig en større glæde i hverdagen, at man har noget pænt at kigge på. Det bliver ikke så institutionaliseret og fængselspræget.

Mandlig indsat.

Men hvad kan være årsagen være til, at de indsatte sætter så stor pris på at være ude i dagligdagen, som det fremgår af evalueringen? Og har det nogen betydning, hvordan fængslets udemiljøet er udformet og indrettet fx hvilke muligheder der eksisterer for aktivitet, ophold og samvær? I evalueringen nævner de indsatte, at det nye udeanlæg har skabt færre konflikter indbyrdes mellem de indsatte. Betyder det, at et attraktivt udemiljø kan påvirke det sociale liv i fængslerne?

Som nævnt findes der ikke specifikke studier om fængsleres udemiljø, som kan give svar på disse spørgsmål, men til gengæld findes der megen forskning om udemiljøer uden for fængslerne. Hvad siger denne udemiljøforskning og findes der en viden, der kan relateres og benyttes til at give svar på ovennævnte spørgsmål om udemiljøets betydning inde i fængslerne?

Udemiljøforskning

Udemiljøforskning er ikke af helt ny dato. Helt tilbage i 1930'erne blev der i Chicago foretaget studier af sammenhængen mellem kriminalitet og udemiljøets udformning. Det var den amerikanske forsker Oscar Newman, som på baggrund af sin studier konkluderede, at udemiljøets indretning i byer og boligområder kunne forhindre kriminalitet (Newman 1972). Han var repræsentant for en retning indenfor udemiljøforskningen, der også findes i dag, og som af nogle betegnes som planlægnings- og arkitektur-determinisme. Hovedsynspunktet er, at ved at skabe bestemte omgivelser kan man skabe en bestemt adfærd og dermed bestemte følelser og tankegange.

En anden mere sociologisk retning er af den opfattelse, at de fysiske aspekter har en relativ stor betydning for det sociale, men at der er en gensidig påvirkning mellem det fysisk/rumlige og det sociale.

En yderligere tilgang til studier af udemiljøer er en såkaldt miljøpsykologisk tilgang, som opererer med en tovejs kommunikation mellem omgivelser og mennesker, som påvirker hinanden både på samfunds- og individniveau. Omgivelsernes udformning påvirker anvendelse og oplevelse, men forhold ved brugeren selv, brugerens baggrund, hverdagsliv og rutiner osv. er også afgørende for, hvordan individerne vælger at tage omgivelserne i anvendelse.

De forskellige tilgange, som her er anført, viser at der er uenighed om, hvor stor en rolle man henholdsvis skal tillægge det fysiske og det sociale, men trods alt også enighed om, at udemiljøet under alle omstændigheder har en vis indflydelse på det enkelte individ og det sociale liv.

Udemiljøforskning og udeanlægget i Statsfængslet i Ringe

Evalueringen af det nye udeanlæg i Statsfængslet Ringe viser en meget klar sammenhæng mellem det fysiske (anlæg) og det sociale (liv), som udemiljøforskningen peger på jf. ovenstående. Det som evalueringen ikke kan sige så meget om er, om man alene ved hjælp af bestemte omgivelser kan skabe en bestemt adfærd, bestemte følelser og tankegange, eller om det ligeså meget er de indsattes sociale baggrund, alder, køn osv., der bestemte på hvilken måde, de tog de nye omgivelserne i besiddelse. Endvidere kan det, som det fremføres af personalet i evalueringen, lige så vel være andre samtidige nye initiativer i fængslet, som har haft indflydelse på og spillet sammen med de indsatte forhold og oplevelse af det nye udeanlæg.

Det kan også være svært at bedømme om de valg, der blev truffet i forhold til udformning og indretning af det nye udeanlæg var de rette, forstået på den måde, at en anden udformning og indretning kunne have gjort udeanlægget til en endnu større succes og med resultater, som man ikke havde kunne forestille sig. Eller omvendt, at en anden udformning og indretning var blevet en fiasko. Endvidere havde der også være den mulighed, at man meget bevidst i valg af udformning og indretning gik efter at skabe en bestemt adfærd, som efterfølgende kunne måles og vurderes.

Inspiration til studier af fængslers udemiljøer

Hvis vi ser lidt nærmere på den empiriske udemiljøforskning, er der en række undersøgelser (refereret i bl.a. Thorén et al 1997; Børresen og Schytte 2008), som kan være af interesse set i relation til fængslers udemiljø. Blandt andet undersøgelser som peger på helsefremmende faktorer ved at være opholde sig udendørs, hvilken betydning udformningen har for brug af udemiljøer, samt hvordan adgang til attraktive udeområder kan påvirke befolkningens fysiske aktivitet i positiv retning. En viden som kan være med til forklare de indsattes glæde ved at være ude som vi har set det i Statsfængslet i Ringe, og som kan danne grundlag for en større satsning på fængslernes udemiljø i fremtiden.

Helsefremmende faktorer

Når det gælder udemiljøets helsefremmende faktorer, så peger en række studier på, at ophold udendørs har en positiv indvirkning på den psykiske og fysiske tilstand. Studier peger på, at dagslyset påvirker de generelle kropsfunktioner som fx sænkning af blodtrykket, reduktion af pulsslag og en større modstandskraft mod infektioner. Det er også påvist, at sollysets ultraviolette stråler har betydning for dannelsen af vitamin D i kroppen. Et vitamin som modvirker forkalkning. Dagslyset har også betydning for det 'biologiske ur', som gør, at vi skiller dag fra nat og den

ene årstid efter den anden. Den er styret af hormonmekanismer, som er afhængige af dagslyset. Et af disse hormoner er melatonin som blandt andet har betydning for søvn og menstruationscyklus.

På det psykiske plan peger flere undersøgelser på, at de personer som har et aktivt udeliv er mindre plaget af nervøsitet, angst, stress og rastløshed. Selv en tur i parken kan for nogle personer betyde, at følelsen af angst og træthed bliver reduceret, og energien stiger. Dette gælder ikke mindst for personer med et højt stressniveau.

Man kan faktisk godt glemme, at man er i fængsel, når man et kort øjeblik kigger på tomaterne eller jordbærrene.

Mandlig indsat.

Brug og oplevelse af udemiljøet

Et andet aspekt som den empiriske udemiljøforskning beskæftiger sig med er, hvilken betydning udformningen og indholdet af udearealerne har for brugen og oplevelsen af udemiljøet. Her viser en række studier, at hvis man ønsker, at mange brugergrupper skal have lyst til at benytte et udeområde, er det vigtigt, at det er trygt, og at der er flere forskellige aktivitetsmuligheder. Man peger endvidere på de klimatiske forhold, hvor især for meget vind kan påvirke brugen negativt. Med hensyn til variation i udemiljøerne skal det ikke kun gælde i forhold til de fysiske aktivitetsmuligheder. Udemiljøet skal også appellere til andre sanser. Blandt andet peges der på, at ensformighed og mangel på visuel stimulans kan være en psykisk belastning. Endvidere peger et studie på, at udformning af udemiljøer skal ses i relation til den livsform, som gælder for de pågældende mennesker, som udemiljøet er tiltænkt. Og med livsform menes der 'en dagsrytme i en rumlig og social dimension i et materielt miljø'.

Omgivelsernes betydning for fysisk aktivitet

Inden for de senere år der været meget fokus på, hvordan man kunne øge befolkningens motionsvaner især for den gruppe, som er fysisk inaktive. Ét af de midlerne, som også udemiljøforskningen peger på, er omgivelsernes betydning for fysisk aktivitet. I en (svensk) forskningsoversigt med referencer til stort set hele verden sammenfattes det på følgende måde: Forskning viser, at nærhed og tilgængelighed til udendørs anlæg og pladser understøtter den fysisk aktive livsstil. Samtidig påpeges det, at man skal tage højde for de forskellige gruppers barrierer og præferencer for fysisk aktivitet (Faskunger 2007).

Fra gårdtur til gåtur

Som det fremgår af denne præsentation af resultater fra udemiljøforskningen er der en række forhold, som både kan forklare og begrunde, hvorfor det vil være hensigtsmæssigt at prioritere et aktivt udeliv i fængsler. Med overskriften 'fra gårdtur til gåtur' hentydes til den omstændighed, at etablering af attraktive udemiljøer i fængsler alt andet lige vil betyde, at de indsatte vil være mere ude og blive mere fysisk aktive med de fordele, som dette indebærer jf. blandt andet de helsefremmende faktorer, som er beskrevet ovenfor. Men samtidig peger udemiljøforskningen også på, at der skal tages særlige hensyn til særlige brugergrupper, som indsatte må betegnes som, hvis de positive effekter skal realiseres. Evalueringen af det nye udeanlæg i Statsfængslet i Ringe har vist, at de indsatte som brugergruppe sætter stor pris på det nye udeanlæg. Men det kunne være interessant, hvis der på sigt kunne etableres en forskning som mere grundigt kunne undersøge, hvilken betydning et attraktivt udemiljø har for dagliglivet i fængsler som fx de indsattes trivsel, den dynamiske sikkerhed og den resocialiserende effekt.

REFERENCER

Appendiks:

Askunger, Johan (2007). *Den byggda miljöns påverkan på fysisk aktivitet*. Stockholm: Statens Folkhälsoinstitut.

Brun Pedersen, T. (2010), *Statsfængslet Østjylland som social teknologi – en diskussion af design som et ideologisk og adfærdsregulerende fænomen*. Ph.d. afhandling fra Designskolen i Kolding.

Børresen, S. og B. Schytte (2008). *Unge udeliv i multietniske boligområder*. Hørsholm: SBI/Ålborg Universitet.

Dilani, A.(2008). *Visionen om Hälsofrämjande Anstaltsmiljöer*. Stockholm: Forskningscentrum Design och Hälsa.

Newman, O. (1972). *Defensible space: Crime prevention through urban design*. New York: The Macmilan Company.

Thorén, A., Guttu, J. & Pløger, J (1997). *Utearealer i boligområder – bruk og betydning, En kundskabsoversigt*. Notat 1997:13. Oslo: NIBR.,

BILAG

BILAG 1

Mere udeliv i Statsfængslet i Ringe



Et projektforslag udarbejdet af AG Gruppen og Benny Schytte
i samarbejde med fængslets personale og indsatte.

Projektforslag, Statsfængslet i Ringe
Februar 2008

Mere udeliv i Statsfængslet i Ringe

Et projektforslag udarbejdet af
AG Gruppen og Benny Schytte
i samarbejde med fængslets
personale og indsatte.

Februar 2008.

Foto:
Benny Schytte.

Plan og illustrationer:
AG Gruppen.

Tryk:
fg grafik.

Projektforslaget er udarbejdet
med økonomisk støtte fra
Egmont Fonden.

Internt notat
© Benny Schytte

Indhold

1. Indledning.....	4
2. Om Statsfængslet i Ringe.....	5
3. Mål og indhold for et aktivt uderum.....	6
4. Konkrete forslag.....	9
5. Udformning og indretning.....	11
6. Mere udeliv i dagligdagen.....	14
7. Drift og vedligeholdelse.....	15
8. Økonomi.....	16

1. Indledning

I de senere år er der på europæisk plan sket en stigning i antallet af personer, som skal afsone deres straf i lukkede fængsler. Dette øger presset på fængselspladser, og som en konsekvens af denne udvikling er der bygget og planlagt en række nye fængsler rundt omkring i Europa, inklusiv i Danmark. I forbindelse med opførelsen af nye fængsler har der været meget fokus på selve bygningerne og knap så meget på de indsattes udendørs fritidsmuligheder.

I Statsfængslet i Ringe har vi et pænt stort uderum, som benyttes dagligt som fritidsområde for de indsatte. Størsteparten af vores indsatte er unge mænd, som både ønsker og har godt af at være ude. Endvidere har vi en del kvinder, som ønsker nogle hyggelige opholdssteder udendørs.

De gode erfaringer med brug af de udendørs omgivelser ønsker vi at udbygge og udnytte i fremtiden dels til gavn og glæde for de indsatte, og dels for at skabe en bedre stemning og atmosfære i fængslets dagligdag. Således vil et mere aktivt udeliv med forskellige opholds- og aktivitetsmuligheder kunne reducere det pres, som det tætte fællesskab i et lukket fængsel er for den enkelte.

Med dette projektforslag *Mere udeliv i Statsfængslet i Ringe* ønsker vi at skabe et attraktivt og konstruktivt uderum, men samtidig bevare det lukkede fængsels krav om sikkerhed.

Vores mål er, at de indsatte vil bruge uderummet mere aktivt, til hyggeligt samvær og refleksion.

Ansvarlighed er et væsentligt punkt i kriminalforsorgens principprogram. Med i projektforslaget ligger der en intention om, at de indsatte skal være med til at vedligeholde området med det formål at give ejerskab til udeområdet og for at give de indsatte mulighed for at erhverve sig kompetencer inden for det grønne område, som en del af fængslets generelle undervisningstilbud.

Projektet er udarbejdet i samarbejde med faglige rådgivere, hvis hjælp er blevet muliggjort gennem økonomisk støtte fra Egmont Fonden. En støtte jeg hermed vil takke for.

Bodil Philip
Fængselsinspektør

2. Om Statsfængslet i Ringe

Statsfængslet i Ringe er opført som lukket fængsel for kvinder og unge og taget i brug i 1976. Fængslet modtager både mænd og kvinder. Fængslet har 86 pladser og modtager mænd under 23 år fra hele landet og mænd under 29 år fra Fyn samt kvinder, der skal udstå straf i lukket fængsel. Der er ikke afsat faste pladser til hhv. mænd og kvinder, men antallet af kvinder svinger normalt mellem 20 og 30. Indsatte kan medbringe børn under tre år, hvis det er i overensstemmelse med barnets tarv.

En af afdelingerne er forbeholdt stofmisbrugere, som ønsker at komme ud af deres misbrug, en anden er for indsatte, der ikke har taget stoffer. I 2000 fik fængslet en afdeling for de helt unge, der har brug for en helt særlig social og pædagogisk indsats.

Langt hovedparten af de mandlige indsatte er dømt for personfarlig kriminalitet i form af vold og røveri, mens kvinderne hyppigst er dømt for narkohandel eller har stofmisbrugsproblemer. Straflængderne varierer meget, fra ganske korte domme og op til 16 år. Mange sidder i fængslet i flere år.

Ved den seneste opgørelse havde 60 % af de indsatte anden etnisk baggrund end dansk og kom fra 24 forskellige lande. Mange af de unge skal blive i Danmark efter løsladelsen.

De unge er karakteriseret ved, at de endnu ikke selv har dannet familie og kun sjældent har været medlemmer af klub, forening mv. Det er unge, der før de kom i fængsel, havde en dagligdag, hvor de hang ud med kammeraterne på gaden og ikke var tiltrukket af strukturerede aktiviteter.

Alle indsatte er placeret på en af fængslets arbejdspladser. Endvidere er der mulighed for at gå i skole i arbejdstiden, og fængslet gennemfører også adfærds-korrigerende kurser. På det pædagogiske og uddannelsesmæssige område har fængslet udviklet flere områder, der i dag anvendes andre steder. Fængslet har endvidere gode erfaringer med at igangsætte projekter, herunder forskellige former for kulturelle arrangementer som fx julemesser, officielle boksekampe, kunstworkshops mv.

Som det eneste af landets lukkede fængsler er der en større gårdhave til hver enkelt afdeling. De indsatte har fri adgang til gårdhaverne uden for arbejdstiden. (Der findes også en nedslidt og uinspirerende småbørnslegeplads ved besøgsrummene).

Udover gårdhaverne findes der et stort, græsbelagt udendørs aktivitetsområde på størrelse med et par fodboldbaner. De indsatte har skemalagt adgang til området i deres fritid i 11 timer om ugen og i øvrigt efter behov.

Området består i dag af to mindre fodboldbaner, en beachvolleybane, et nedslidt asfaltområde med basketballkurve, en løbebane, et åbent skur samt et par borde- og bænkesæt. Området kan ifølge ansatte og indsatte blive langt mere attraktivt og brugervenligt end det er tilfældet i øjeblikket. Der er derfor et ønske om at gøre noget grundlæggende ved det i de kommende år.



3. Mål og indhold for et aktivt uderum

Mål

I Statsfængslet i Ringe findes et stort grønt uderum, som ønskes anvendt mere intensivt end det er tilfældet i dag. Fra fængslets side har man sat sig som mål – i samarbejde med indsatte og eksterne rådgivere - at skabe et attraktivt udendørs opholds- og aktivitetssted med mulighed for afholdelse af kulturelle arrangementer, ophold i hyggelige omgivelser og ikke mindst mulighed for at foretage sig en række forskellige former for fysiske aktiviteter.

Udeområdet skal både kunne benyttes af fængslets unge mænd, der har behov for fysiske udfordringer og oplevelser og af fængslets kvinder, der ønsker at have adgang til mere stille opholdssteder. I udformning og indretning af uderummet er det vigtigt og helt afgørende, at området kan overvåges og være så sikkert, at ingen lider overlast.

Fra fængslet side er man indstillet på, at et nyt udendørs aktivitetssted på nogle områder vil have en eksperimentel karakter. Der skal være mulighed for at afprøve forskellige ideer og forslag, ligesom der løbende vil blive foretaget en evaluering og erfaringsopsamling af de nye faciliteter og de undervisningspædagogiske tiltag.

En grundlæggende idé og begrundelse for at udvikle uderummet er, at udendørs ophold og fysisk aktivitet er en væsentlig forudsætning for et sundere liv og en bedre dagligdag for mennesker, uanset om man er i fængsel eller ej!

Et aktivt udeliv hos de indsatte vil kunne give mulighed for at skabe en god atmosfære i fængslet blandt de indsatte og mellem indsatte og personale. Og alt andet lige vil den tid, der går til fodboldkampe, løbeture mv. være et godt alternativ til inaktivitet, dårlig opførsel, skænderier mv.

Udover et almindeligt trivselsaspekt i dagligdagen kan et rigere udendørs liv med fysisk aktivitet også ses som en del af en generel resocialisering af de indsatte. En almen viden er, at kropslige aktiviteter skaber personlig velvære både fysisk, socialt og mentalt.

Både inden for fængslets mure og udenfor, er der mange mennesker som dyrker fysisk træning indendørs i fitnesscentre, sportshaller mv. Men samtidig ser vi en stigende interesse for at dyrke motion og idræt udendørs under mere selvorganiserede former.

I takt med denne udvikling er der opstået forskellige typer af udendørs, multifunktionelle idrætsanlæg, som kan tilgodese forskellige former for kropskulturer. Disse anlæg har den egenskab, at de er udformet på en måde, som gør, at der kan være flere aktiviteter i gang samtidig, og at antallet af deltagere kan være meget varieret. Endvidere er der også ved en del af disse anlæg etableret opholds- og væresteder, scener til kulturelle arrangementer mv.

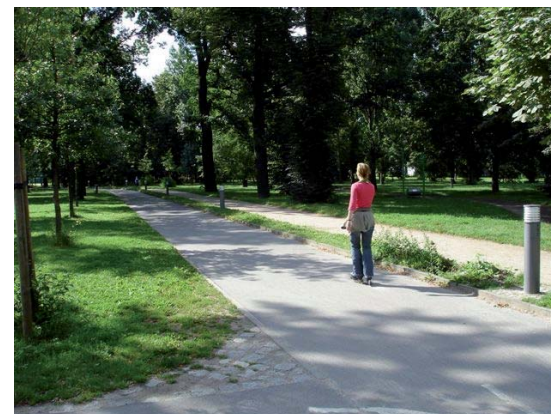


Denne type idrætsanlæg vil være velegnet i Statsfængslet i Ringe. Her er der mennesker med forskellige interesser for idræt og udeophold, og i dagligdagen vil der være meget forskel på hvem og hvor mange, som ønsker at være fysisk aktive eller opholde sig udenfor. Denne fleksibilitet og variation i brug af det udendørs aktivitetssted kunne på sigt også være et middel, som kan være med til at anspore de ikke-fysisk aktive til at blive fysisk aktive i mere eller mindre grad.

Som tidligere nævnt er hensigten at inddrage de indsatte i idéudvikling, men det er også et mål, at der sker en større brug af det nye uderum. Hvis en revitalisering af området foretages, vil der uden tvivl fremkomme ønsker om at kunne bruge området oftere, og der vil være mulighed for at åbne det mere spontant. Det er fængslets politik, at personalet skal følge de indsatte.

I forbindelse med nyetablering og renovering af uderummet er det tanken at involvere de indsatte, ligesom det er tanken, at indsatte efterfølgende skal indgå i den daglige drift og vedligeholdelse. Et mål er, at der i forbindelse med etablering, men især i forbindelse med den fremtidige drift og vedligeholdelse af uderummet, skabes en uddannelsesmæssig platform, hvor de indsatte kan erhverve sig faglig viden med hensyn til drift og vedligeholdelse af udearealer generelt. En sådan uddannelsesmæssig tilgang har endvidere det formål, at uderummet får karakter af medejerskab for de indsatte.

Det er endvidere tanken, at der etableres et brugerråd bestående af ansatte, indsatte og en person med faglig anlægsgartnerentreprise, som løbende vurderer området, kommer med forslag til nye installationer, aktiviteter, arrangementer mv.



Indhold

Projektforslaget tager udgangspunkt i at skabe et multifunktionelt udeområde, der kan anvendes til varierede aktiviteter og af forskellige brugergrupper med forskellige interesser for fysisk aktivitet, ophold mv. Det skal kunne benyttes hele året rundt og skal bruges til planlagte idrætsaktiviteter i dagligdagen, til forskellige kulturelle arrangementer samt til spontane, selvorganiserede aktiviteter og ophold i dagligdagen.

Det skal endvidere være muligt at dyrke forskellige fysiske aktiviteter sammen som fx boldspil o. lign., ligesom der skal være muligheder for individuelle aktiviteter som fx løb mv. Ideen er at skabe et udeområde, hvor mange forskellige aktiviteter kan foregå samtidig, og hvor kombinationen af fysisk aktivitet og ophold kan eksistere side om side.

I projektforslaget er der også taget hensyn til, at den fysiske aktivitet kan foregå på forskellige niveauer. Der vil således både være plads til intense og fysisk krævende aktiviteter og til mere afdæmpede former for fysisk aktivitet.

For at skabe mere struktur og karakter på og i området vil den eksisterende sti blive udvidet og ført ind igennem området, ligesom der enkelte steder vil ske en mindre terrænbearbejdning og beplantning.

For at udnytte området optimalt opsættes lysmaster, som gør det muligt at bruge området om aftenen og i vinterhalvåret.

I den overordnede udformning og disponering af udeområdet er der taget hensyn til, at ophold og aktiviteter skal kunne overvåges af fængslets personale for at sikre, at ingen lider overlast.

Som en integreret del af projektforslaget er udeområdet tænkt som et sted, hvor de indsatte, som måtte ønske det, skal have mulighed for at erhverve sig kompetencer indenfor pleje og vedligeholdelse af udeområder. For at tilgodese dette aspekt er der i udformning og indretning af udeområdet skabt en variation i landskabet, i anlægstyper, beplantninger mv. samt mulighed for selvdyrkning.

Gårdhaverne beliggende imellem bygningsafsnittene vil være meget velegnede til indretning af terapihaver og/eller sansehaver. Udformning af disse er ikke medtaget i dette projekt, men det anbefales at indtænke udnyttelsen af disse arealer ind til mere rekreative inviterende nærområder.



4. Konkrete forslag

1. Fodboldbane

Den eksisterende fodboldbane på græs 'defineres' og opstreges som en 7-mandsbane (60 m x 40 m). Tilskuerpladser og samlingsplads etableres i det sydøstlige hjørne af banen.

2. Multibandebane

Der etableres en multibandebane med finkornet asfaltbelægning til fodbold, basketball, rulleskøjte-hockey, badminton mv. Der placeres kasser til rekvisitter (bolde, ketcher mv.) uden for banden.

3. Motions- og løbesti

Den eksisterende løbesti udvides, så den kommer til at omfatte en 100 m sprint bane for 4 løbere på modsatte side af boldboldbanen; én asfaltbane rundt om fodboldbanen i ca. 170 cm bredde og en grus/slagger terrænsti som slynger sig igennem den grønne lund. Desuden etableres et asfaltområde i det nordvestlige hjørne af fodboldbanen til skateboard, cykling og rulleskøjter mv.

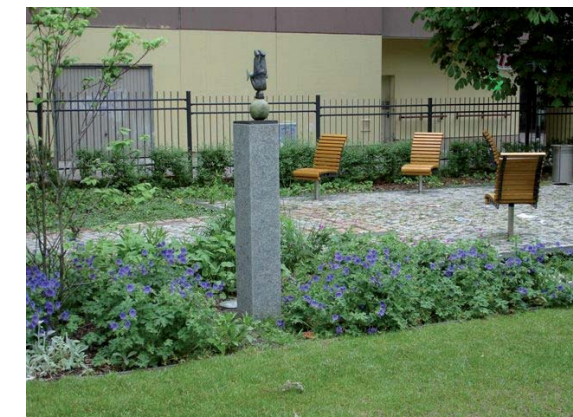
4. Beachvolleybane

Den eksisterende beachvolleybane flyttes til ny placering i forlængelse af fodboldbanen.

5. Samlings- og aktivitetsområde

Centralt i området anlægges et stort terrasseareal med en nedsænket amfiscene. Dette sted skal fungere som samlings- og aktivitetsområde; et hyggeligt være- og opholdssted med blomster, pergola, bænke og borde, pergola, grill, skakborde, udendørs bordtennisbord, et par udendørs boksebolde. mv.

Scenen med siddepladser kan anvendes til kulturelle arrangementer og til boulebane mv. Endvidere opsættes en træningspavillon (udendørs fitnessinstallation) til specifikke træningsøvelser. På arealet øverst mellem siddepladserne etableres et lille overdækket samlingssted med borde og stole.



4. Konkrete forslag fortsat....

6. Væksthus

På terrasseområdet placeres et væksthuse/vinterstue hvor der vil være mulighed for formering og fremdriving af sommerblomster, tomater, agurker mv.

7. Lund

Hele terrænet mod øst formes med små bløde bakker og tilplantes med grupper af opstammede træer; på enkelte områder på bakkerne og langs skel mod øst plantes lave sammenhængende bundplanter, der tilfører arealet variation og karakter. I det bagerste hjørne etableres en overdækning med borde- og bænkesæt.

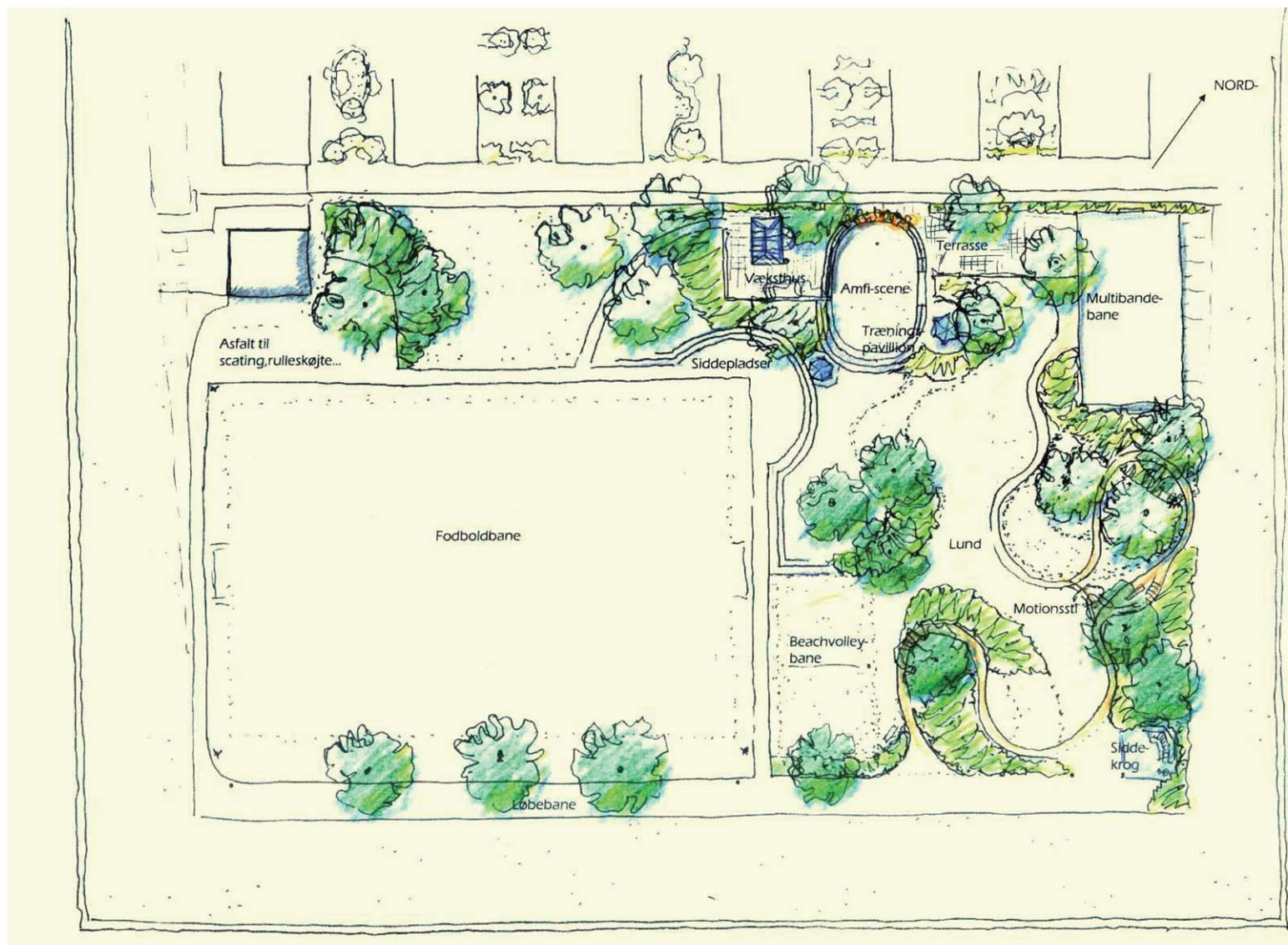
8. Andet

Lysmaster placeres ved fodboldbane og multibanebane. I samlings- og aktivitetsområdet monteres lave udelamper og ved væksthuset placeres en vandpost.



5. Udformning og indretning

Dispositionsforslag





Samlingsplads med trapper, forsænket plads med amfitrin, træningspavillion og udsigtspavillion.



Et kik fra terrasseområdet ud i lunden

6. Mere udeliv i dagligdagen

I Statsfængslet i Ringe har alle indsatte mulighed for, når det er lyst, at gå ud i små gårdhaver i deres fritid, dvs. på hverdage fra kl. 15-21 og i weekender fra kl. 8-21. Ønsker de indsatte at benytte det større udeområde, som der her stilles forslag om at omlægge, kræver det, at der er personale til stede. Området er skemalagt og er åbent i 11½ time om ugen. Derudover bruges området mere spontant.

Stien langs ringmur og bygninger benyttes året rundt til vandre- og løbeture, mens fodboldbane og beachvolleybane kun bruges, når banerne er tørre.

Udeområdet anvendes ind i mellem til fællesarrangementer som fx koncerter, fælles grillaftener, rideture langs muren mm.

Vi ser i området muligheder for at udnytte det væsentligt bedre end i dag således, at flere behov kan tilgodeses. Opsættes der lysmaster, vil de mørke timer også kunne bruges.

Det er åbenbart, at behovet for fysisk aktivitet er stort, og at behovet for ikke at være underlagt fængslets faste regler for en stund vægtes højt. Behovet for selv at kunne vælge, om man vil løbe en tur for sig selv eller sidde på en bænk kan ikke overvurderes.

Vi forestiller os, at området er åbent det samme antal timer som i dag. I disse timer er ungdomskonulenten eller hans stedfortræder til stede, og her bliver der arrangeret forskellige aktiviteter.

Udover den almindelige åbningstid vil området kunne benyttes i det omfang, der er indsatte, der ønsker det. Alle afsnit er bemandet med to medarbejdere. Der er tradition for, at der er et antal indsatte, der ønsker at deltage i en fælles aktivitet, følger den ene medarbejder med. Dvs. at bliver det grønne område attraktivt for de indsatte, og mange ønsker at bruge det, vil det personalemæssigt også være muligt.

I dagtimerne benyttes udeområdet ikke i dag. Omlægges området, vil det kræve mere vedligeholdelse. Fængslet har mulighed for at oprette et lille hold indsatte ledet af en værkmester (gartner), der kan vedligeholde området. Der skabes hermed baggrund for gode uddannelsesmuligheder inden for det 'grønne', og potentielle arbejdsmuligheder, der også ligger inden for det mulige efter en løsladelse.

I somre, hvor der har været mangel på arbejde til de indsatte, har man afholdt sommerskoler. Det har blandt andet været idrætsprojekter ledet af idrætsstuderende. En udvidelse af idrætsmulighederne vil danne en væsentlig bedre ramme for sådanne aktiviteter.

I perioder har de indsatte optrådt for hinanden. En scene vil lægge op til at udbygge disse aktiviteter.

Det sker, at stemningen i fængslet er stram. I disse perioder vil området kunne benyttes afsnitsvis.

Dvs. at kun et enkelt afsnit er ude med dets eget personale af gangen.



7. Drift og vedligeholdelse

Det nye anlæg kræver efter endt udførelse en planlagt drift og plejeindsats. Buske, træer, planter og græsarealer skal holdes ved lige og fremstå sunde og veltrimmede, ligesom inventar, belægninger mv. skal holdes fri for ukrudt mv. Der skal derfor udarbejdes en plejeplan for området med fastlæggelse af det overordnede plejeniveau, og hvor plejeindsatsen skal formuleres for de enkelte delelementer.

Fra fængslets side ønsker vi at skabe en model med en uddannet gartner som værkfører for hele udeområdet. Vedkommende skal være en del af gruppen af vedligeholdelsesværkmestre, som også består af en tømrer og en maler. Til "grønt vedligehold" knyttes 3 indsatte, som har interesse for pasning og pleje af de grønne områder og anlæg. Det vil bl.a. omfatte græsslåning, kridtning af boldbaner, beskæring, nyplantning, ukrudtsbekæmpelse, træbeskyttelse af borde og bænke mv. på det nyanlagte udeområde, men også vedligeholdelse og nyanlæg af fliser/stensætninger og af grønne områder på fængslets øvrige arealer, så disse kommer til at harmonere med det nyanlagte uderum. Der vil også være mulighed for dyrkning af egne blomster og planter, så fængslet kan blive selvforsynende hermed.

Formålet er at holde udeområdet i pæn stand, og for at kunne etablere en arbejdsplads med et godt fagligt indhold, samt for at sikre de indsattes medejerskab til projektet både i etableringsfasen, men ikke mindst efterfølgende.

Vi forestiller os endvidere, at udeprojektet kan afgive bestillinger til fængslets værksteder på fx borde og bænkesæt, blomsterkasser, små hegn, grill, bænke til bandeboldbanen m.v., for også at sikre de øvrige indsattes medejerskab, og fordi det er noget, værkstederne er gode til.

Med hensyn til den undervisningsmæssige del forestiller vi os et samarbejde med AMU Fyn på samme måde, som vi allerede har i forbindelse med smedeværkstedet.

AMU-skolerne tilbyder individuel kompetencevurdering, der har til formål at give anerkendelse for den viden, de færdigheder og kompetencer den enkelte har erhvervet sig. Denne anerkendelse sker i form af en individuel AMU-uddannelsesplan, hvis personen vil i gang med en egentlig erhvervsuddannelse, eller i form af et AMU-kompetencebevis, hvor der er grundlag for det.

Vi forestiller os, at det kan blive muligt at tilrettelægge arbejdet, så der foregår undervisning, der kan føre til kompetencebeviser eller egentlige kursusbeviser indenfor nogle få af AMU's udbudte kursusforløb indenfor gartnerfaget.

Denne undervisning vil være et område, som vi vil prioritere både i forhold til almindelig drift og vedligehold, men også i forhold til fængslets øvrige udearealer, men også så det kan falde i tråd med den opprioritering, der allerede sidste år blev foretaget med ansættelsen af en tømrer og en maler.

At disse vedligeholdelsesopgaver prioriteres højt skyldes både rent æstetiske forhold, men også at det er arbejdspladser med et godt fagligt indhold, som vi gerne vil formalisere med en egentlig undervisningsmæssig del.



8. Økonomi

Budgetoverslag for det nye forslag

Terrænregulering

Afsætning og formning af nyt terræn; jord fra udgravning til sceneareal, belægning mv. udlægges til bakker.
Flytning af eksisterende flise sti foran bygningsafsnit.

110.000 kr.

Multibandebane.

Opbrydning af eksisterende asfaltareal; udgravning for ny bundopbygning til ny placering af multibandebane med asfaltbelægning, bander og mål.; kasser for ting udenfor banen.

250.000 kr.

Siddepladser mod foldboldbane

Etablering af siddepladser i bakken ved boldbane, udført i betonelementer.

115.000 kr.

Motions- og løbestier mv.

Afgravning for bundopbygning til nye stier; ca. 4 mtr bred sprint-bane og ca. 2 cm bred sti omkring multibanen udført i asfalt. Motionssti anlagt med grus/stenmel som overflade i lunden, brede ca. 1,2 mtr. Anlæg af asfaltbane for scating og rulleskøjting mv.

375.000 kr.

Beachvolleybane

Flytning af beachvolleybane til ny placering bag boldbane.

15.000 kr.

Samlings- og aktivitetsområde

Anlæg af flisebelægning for terrasse og scene udført med stenmel som overfladebelægning; siddepladser og trin omkring scenen udført i betonelementer.

300.000 kr.

Træningspavillon

Levering og montering af 1 stk. træningspavillon.

125.000 kr.

Væksthus/orangeri

Levering og montering af 1 stk. væksthus.

140.000 kr.

Overdækninger

Opsætning af 1 stk. pavillon overfor amfiscene og solsejl ved siddekrog bagerst i lunden samt vandpost.

40.000 kr.

Lund

Levering og plantning af 4 – 5 mtr høje opstammede egetræer (23 i alt) og lave sammenhængende buskeflader på bakkerne, græssåning. Ved terrasse og amfiscene små hække, blomsterbede og pergola.

275.000 kr.

Andet

Levering af 4 lysmaster til fodboldbane og 2 lysmaster til bandebane
Lave udelamper ved terrasse og amfiscene.

150.000 kr.
20.000 kr.

I alt

1.925.000 kr.

Bemærkninger: Priserne er vejledende og excl. moms.

BILAG 2

Den 11. februar 2008

Egmont Fondens Støtte- og bevillingsadministration
Møntergade 1
1116 København K.

Statsfængslet i Ringe skal hermed søge om midler til at skabe rammen for et fritids og uddannelsesprojekt for de indsatte.

Ansøgningen består af en beskrivelse af klientellet i fængslet samt baggrund for ansøgningen, projektets formål, en nærmere beskrivelse af projektets delelementer, projektets praktiske gennemførelse, evaluering og til slut budgettet for projektet.

Klientellet i fængslet og baggrund for ansøgningen

Fængslet er et lukket fængsel med plads til 86 indsatte. Det er kvinder og unge mænd i alderen 15-29 år hvoraf ca. 75 % er under 23. Trods mændenes unge alder er flere allerede fædre og mange af kvinderne har børn anbragt uden for hjemmet. Næste generation er således på vej.

Mændene er som gruppe karakteriseret ved, at mange ikke har taget 9. klasse. Stort set ingen har en ungdomsuddannelse eller har nogen erhvervs erfaring. Mange har et meget lille kendskab til det danske samfund og lever en stor del af deres liv ude og er kendt fra det offentlige rum som dem, der hænger ud med kammeraterne på gader og i indkøbscentre. Denne gruppe tiltrækkes ikke af strukturerede aktiviteter.

Det er unge mænd med mange ubrugte kræfter. Størsteparten bor i Danmark, men kommer fra andre lande. Det er unge, der kræver en massiv alsidig støtte, hvis et svært belastende liv for dem selv og deres omgivelser skal ændres til noget positivt. Det er unge, der ofte afsoner domme på over et år for personfarlig kriminalitet.

Fængslet har normalt 20-30 kvinder. Denne gruppe omfatter dels en gruppe udenlandske kvinder, der som regel afsoner lange domme og dels en gruppe meget dårlige danske kvinder, der er præget af mange års gadeliv. Begge grupper har brug for ro og refleksion.

Fængslet har arbejdet med de unge mænd i mange år og ved, at de unges håb er at få et almindeligt liv, hvor de kan forsørge kone og børn. Fængslet har hidtil arbejdet med skoleuddannelse, kognitive færdighedsprogrammer (adfærdstræning) og med stofmisbrugsbehandling. Fængslets smedeværksted er godkendt til udstedelse af svejsebeviser, og der forhandles aktuelt med en erhvervsskole om godkendelse af enkelte dele af maleruddannelsen til indsatte på fængslets malerhold.

Projektets formål

Fængslet ønsker nu, at udvikle en metode hvorefter:

- De unge får blik for udelivets mange muligheder.
- De unge bliver erhvervstrænet til at passe boligområdets udendørsarealer samt parkanlæg.
- Desuden vil der blive mulighed for, i et lukket miljø, i samarbejde med en virksomhed udenfor at udvikle et udetilbud, som senere kan anvendes i de byområder, denne gruppe unge bor i, om ønsket.
- Endelig vil fængslet gerne med dette projekt supplere fængslets statiske sikkerhed (mur, microbølger, kameraer mm) med en opprioritering af den dynamiske sikkerhed, hvor der fokuseres på de bløde værdier som uddannelse, motionsmuligheder, samvær med personalet og reflektive rum.

Fængslet har et stort grønt område af ca. 2 fodboldbaners størrelse. Det er dette område, man gerne vil udvikle. Området ligger i umiddelbar forlængelse af afdelingernes gårdhaver, som de indsatte har fri adgang til i de lyse timer i fritiden.

Projektbeskrivelse

Efter drøftelse med de indsattes talsmandsgruppe og fritidsudvalg samt fængslets ungdomskonulent, vurderer fængslet, at en omlægning af det fælles grønne område vil betyde, at de indsatte vil få betydelig mere lyst til at bruge udendørsarealerne, end tilfældet er i dag.

Udelivets muligheder

Sport

Ved valg af sportstilbud er der lagt vægt på *konditionsfremmende* aktiviteter frem for muskelopbyggende *styrketræning*. Der er endvidere lagt vægt på, at der både skal være mulighed for holdspil og for individuel træning.

Anden aktivitet

Det foreslåede samlings- og aktivitetsområde er tænkt som et udendørssted, hvor man bare kan sidde og snakke, men også som et sted, hvor man kan samles for at se på en fælles optræden, hvad enten der er tale om noget, man selv gerne vil vise frem, eller nogen der kommer udefra. Fængslet har meget positive erfaringer med at øge de indsattes selvværd gennem optræden.

Mindre presset indeklima

Et lukket fængsel er karakteriseret af, at mange mennesker er samlet på meget begrænset plads. I et fængsel som dette med mange unge, er hverdagen også ofte præget af et meget højt støjniveau. Ved at give de indsatte større mulighed for at være ude vil det antal, der er tilbage på afdelingerne være det mindre, og frustrationsniveauet bliver sænket.

Rekreative elementer

Udover den umiddelbare glæde der er ved at få rørt sig og at opleve det reflektive uderum, er det fængslets ønske at lære de indsatte at bruge disse muligheder i et håb om, at de også, når de en gang bliver løsladt, vil søge ud af centrene og hen til sådanne områder i deres egne udeområder.

De mere stille områder forventes i særlig grad anvendt af kvinderne, der helt givet vil benytte områderne til rekreation og som ramme om behandlingsmæssige samtaler.

Erhvervstræning

Den formelle uddannelse

Bevilges det søgte, vil fængslet etablere et udvendigt vedligeholdelseshold med en værkfører og 3 indsatte, der får ansvar for fængslets udearealer.

Det udvendige hold vil skulle holde de nyanlagte områder samt omlægge afdelingernes gårdhaver, således at de bliver mere i harmoni med det nyanlagte. Derudover ønskes fængslets øvrige områder givet et løft. Etableres et væksthuse, vil man selv kunne dyrke sine planter.

Vedligeholdelsen af et differentieret område med træer, planter, fliser og udstyr vil danne grundlag for uddannelse inden for gartnerfaget.

Det er planen, at fængslet med udgangspunkt i lov af 1. august 2007 om individuel kompetencevurdering vil udarbejde individuelle AMU-uddannelsesplaner for de indsatte, der ønsker en egentlig erhvervsuddannelse inden for gartnerfaget. Sideløbende vil arbejdet med tilrettelæggelse af arbejdet ske på en sådan måde, at der også foregår en undervisning, der kan føre til *kompetencebeviser eller egentlige kursusbeviser* indenfor nogle få af AMU's udbudte kursusforløb.

Den sociale træning

Sideløbende med den formelle uddannelse vil der helt naturligt blive arbejdet med de indsatte uformelle kompetencer i form af sociale og personlige kompetencer, kompetencer der er helt nødvendige for at kunne fungere tilfredsstillende som menneske og i samvær med andre. Ofte er manglen på disse den største barriere for en tilknytning til arbejdsmarkedet og deltagelse i formel undervisning og uddannelse. Det er et område, der vægtes højt, men som det er vanskeligt at arbejde med i et fængselsmiljø.

En tæt kontakt med en værkfører giver muligheder for samtaler om nødvendigheden af at snakke ordentligt med hinanden, møde til tiden, være ansvarlig over for det arbejde man skal udføre, kunne bede om hjælp og vejledning, få en fornemmelse for, hvad en arbejdspladskultur er, kunne se det meningsfulde i det arbejde, der udføres samt at lære den specielle form for humor, der eksisterer på danske arbejdspladser.

Sprogtræning for indsatte med anden etnisk baggrund end dansk

Sideløbende med den faglige og sociale udvikling vil den gruppe af indsatte, der har anden etnisk baggrund end dansk få mulighed for at træne deres sproglige færdigheder. Mange fra denne gruppe har ikke gået regelmæssigt i skole siden 5 – 6 klasse. Deres danske sprog er meget mangelfuldt og

det samme gælder deres modersmål. Vi omtaler dem derfor ofte som dobbelt-halvsprogede. Det betyder, de har endnu sværere ved at indlære ord og begreber, end hvis de havde et veludviklet modersmål. Den nyeste viden er, at en god måde at indlære ord og begreber på er i det konkrete arbejde. Det betyder, at de sprogligt i langt højere grad profiterer af at deltage i konkrete arbejdsopgaver frem for at deltage i undervisningen på en erhvervsskole. Oprettelsen af disse gartnerpladser vil give mulighed for denne træning.

For at forbedre den enkelte indsatte løsladelsessituation, fik vi gennem Integrationsministeriet for 3 - 4 år siden et to-årigt "jobguideprojekt". Her fik vi erfaringer med, hvor omfattende manglen på kompetencer er, men også hvor vigtigt det er at bruge tiden i fængslet seriøst og målrettet. Blandt andet med udgangspunkt i dette projekt har Direktoratet for Kriminalforsorgen truffet beslutning om at udmønte projektet MÅL på Statsfængslet i Ringe. I dette projekt vil de indsatte skulle formulere deres mål, som med støtte fra en psykologuddannet coach understøtter den indsatte i processen. Det bliver herefter fængslets opgave at sikre, at fængslets indsatser bakker op om målene både under og i tiden efter løsladelsen.

Et gartnerprojekt som her foreslået vil helt naturligt indgå i dette projekt.

Udvikling af udeområder i samarbejde med ekstern erhvervsvirksomhed

Et fængsel er det ideelle udviklingssted for fritidstilbud for målgruppen. Der er her mulighed for i samarbejde med brugerne at udvikle og afprøve ideer med efterfølgende umiddelbar respons på brugbarheden af det udviklede. Fængslet vil være indstillet på et sådant samarbejde med en virksomhed, hvis dette måtte ønskes. Det ville være nærliggende at søge etableret et samarbejde med Kompan, der ligger i Ringe, men andre virksomheder kunne også komme på tale.

Den statiske og dynamiske sikkerhed.

Prioriteringen af den statiske sikkerhed i lukkede fængslers uderum skal være og har altid været høj. Fængslet ønsker med dette projekt, at supplere den statiske sikkerhed med en forbedret dynamisk sikkerhed. Det er almindelig kendt, at jo flere muligheder, der er for de indsatte både i arbejdstiden og i fritiden jo mindre lyst og behov har de indsatte for at bryde fængslets regler. Fængslet ser således en aktiv fritid som et værdifuldt bidrag til fængslets sikkerhed og forventer at en større brug af udeområdet vil aflaste det endog meget store pres, der er på fængslets indendørs områder.

Fængslet har ladet projektet sikkerhedsvurdere rent fængselsmæssigt af chef for teknisk afdeling Otto Nielsen.

Særligt i forhold til projektet skal det bemærkes, at der foreslås opsat 4 nye kameraer med optager til en samlet pris af 439.000 kr. Disse kameraer skønnes nødvendige, hvis der skal plantes træer, et forslag der ikke er nødvendigt, men som vil gøre området meget betydeligt venligere og som vil være en nydannelse på et gårdtursområde i et lukket fængsel. Formålet med kameraerne er, at de sidder under trækronerne, og at man derfor både kan se og høre alle aktiviteter her. De lave kameraer kan ikke erstatte fængslets nuværende, der sikrer den overordnede overvågning.

Fængslet er bevidst om, at den statiske sikkerhed vil blive en smule forringet med gennemførelse af det foreslåede projekt, men vurderer, at den dynamiske sikkerhed i rigt mål opvejer dette.

Området tænkes anvendt således, at det er åbent som i dag, dvs 7½ time om ugen og derudover er åbent efter behov. Der vil herefter blive fastsat en kvote for hvor meget personale, der skal gå med ud på området i forhold til antal indsatte. Denne ordning eksisterer allerede i dag uformelt og betyder i praksis, at det fælles område anvendes meget betydeligt mere end de omtalte 7½ time. Den statistiske sikkerhed suppleres således med personaleobservationer.

Evaluering

Intern evaluering

Antal åbne timer registreres dagligt i udvalgte perioder.

Antal og art af planlagte arrangementer

Det anses ikke praktisk muligt dagligt at opgøre hvor mange, der bruger hvilke tilbud, da de indsatte frit kan anvende disse.

Antal indsatte, der har fået udarbejdet en AMU-uddannelsesplan.

Antal indsatte, der har fået gennemført kompetencevurdering

Antal indsatte, der har modtaget kompetencegivende beviser

De indsatte på gartnerholdets stabilitet.

Ekstern evaluering.

Der gennemføres en række kvalitative interviews med indsatte, fængselsfunktionærer og værkme-ster.

Bearbejdningen af det materiale, der er indsamlet af fængslet sker af ekstern konsulent.

Aftale om den nærmere evaluering sker i samarbejde med Direktoratet for Kriminalforsorgen.

Projektets praktiske gennemførelse.

Vedr. projektets praktiske gennemførelse henvises til vedlagte beskrivelse. Der skal dog tages forbehold for, at der kan ske enkelte ændringer i forbindelse med detailplanlægningen.

Anlægsgartner Søren Damkjær AG-gruppen har oplyst, at en realistisk tidsplan for projektet kunne være:

Detailplanlægning	3-4 uger
Endelig prissætning	3 uger
Kontraktudarbejdelse og underskrift	2 uger
Anlægsperiode	8-10 uger
Samlet periode fra start til slut	4-5 mdr.

Skal projektet i licitation vil der gå yderligere 6 uger.

Træerne vil kunne plantes i november måned.

Fængslet lægger vægt på, at anlægsperioden bliver så kort som mulig, da det bliver nødvendigt at lukke dele af det fælles område i denne periode. Det er således ikke realistisk, at fængslet selv kan bidrage i denne fase.

I det vedlagte forslag er det oplyst, at projektet kunne billiggøres ved at fængslet selv bidrager med at lave bander mm. Siden forslaget udarbejdelse er det oplyst, at der i forbindelse med Finanslovens vedtagelse forventes at blive ganske betydelige besparelser inden for kriminalforsorgens område. Gennemføres de forvarslede besparelser ser fængslet sig ikke i stand til at bidrage økonomisk til anlægsdelen.

Budget

Samlet anlægspris jfr. vedlagt projektbeskrivelse	1.925.000 kr.
4 kameraer med båndoptagelse	439.000 kr.
Ekstern evaluering	50.000 kr.
Licitation 10% af anlægsudgifterne	192.500 kr.
Samlet ansøgning	2.606.500 kr.
(som statsinstitution betales der ikke moms)	

Fængslet har følgende selvfinansering:

En værkmeisterstilling	350.000 kr. årligt
Drift	20.000 kr. årligt
Løn til de indsatte (de indsatte ville alternativt have været beskæftiget i produktionen, hvor deres løn var blevet indtjent)	78.000 kr. årligt
Samlet årlig selvfinansering	448.000 kr.

Intern evaluering	ikke prissat
Renovering af afdelingernes gårdhaver	ikke prissat

Med venlig hilsen

Bodil Philip
fængselsinspektør

**Direktør Margrethe Ahlefeldt-Laurvig-Bille
Egmont Fonden**J.nr. SFK 08-79-82
København, den 11. februar 2008

I forbindelse med ansøgningen til Egmont Fonden fra Statsfængslet i Ringe om midler til forbedring af udendørsarealerne, skal jeg herved udtrykke min støtte til projektet.

Med sit meget unge og hårdt belastede klientel. har Statsfængslet i Ringe et særligt behov for at skabe nogle rammer, som indhyder til fysisk aktivitet. I dag finder der megen udendørsaktivitet sted på "fodboldbanen", det store udendørs græsareal.

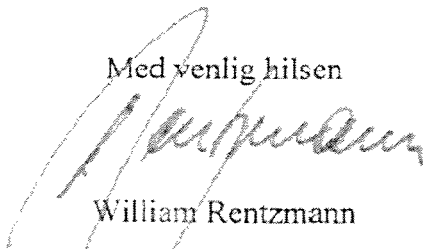
Såfremt det nærværende projekt gennemføres, vil det imidlertid give et betydeligt løft og afgørende bedre muligheder for udendørsaktiviteter. Dette gælder såvel fritidsaktiviteter som egentlig beskæftigelse af de unge i arbejdstiden.

De unge er forpligtiget til at deltage i arbejde, undervisning eller behandling så længe de afsoner i en af kriminalforsorgens institutioner, og det vil være meget værdifuldt at kunne beskæftige de unge med vedligeholdelse af udendørsarealerne. Dette kan give dem nogle kompetencer, som de kan bruge efter løsladelsen, og det vil være et godt supplement til den behandling og undervisning, som i øvrigt tilbydes i fængslet.

Kriminalforsorgen har ikke mulighed for inden for den eksisterende økonomiske ramme at foretage en så gennemgribende forbedring af udendørsarealerne. Derimod kan Kriminalforsorgen, såfremt projektet gennemføres, sikre det varige udbytte af investeringen ved at tilknytte en gartner eller lignende til projektet, som får til opgave at uddanne og beskæftige de unge i den udendørs arbejdsdrift.

Min støtte til projektet er således motiveret af, at en så betydelig forbedring af udendørsarealerne ikke alene vil have en stor betydning for de unge under afsoningen, men også vil kunne give de unge et kompetenceløft, som kan øge deres muligheder for at leve en kriminalitetsfri tilværelse efter løsladelse.

Med venlig hilsen



William Rentzmann

BILAG 3

EVALUERING AF NYT UDEMILJØ I STATSFÆNGSLET I RINGE

Introduktion

Hermed præsenteres forslag til evalueringsdesign omhandlende det nye udemiljø i Statsfængslet i Ringe. I juli 2009 blev fængslets nye udemiljø indviet, muliggjort med økonomisk støtte fra Egmont Fonden. Jf. ansøgningen d. 11. februar 2008 ønskes en evaluering. Budgetmæssigt er der i ansøgningen til Egmont Fonden afsat 50.000 kr. til evaluering.

Efter indvielsen af det nye udemiljø d. 18. august 2009 afholdtes et møde med Grethe Nymark, Egmont Fonden, fængselsinspektør Bodil Philip og uddannelseskonsulent Marianne Krammer fra Statsfængslet i Ringe, hvor evalueringsdelen blev drøftet. Her blev det blandt andet besluttet at anmode kultursociolog Benny Schytte om at foretage den eksterne evaluering samt at bede Benny Schytte om at udarbejde et forslag til et evalueringsdesign for den samlede evaluering, herunder et budget for evalueringen.

I det følgende beskrives forslag til evalueringsdesign udarbejdet af Benny Schytte på baggrund af beskrivelsen af forslag til evaluering i den oprindelige ansøgning og mødet om evalueringsdelen med Grethe Nymark, Bodil Philip og Marianne Krammer.

Formål med evalueringen

Evalueringens formål er at vurdere og perspektivere en videns- og erfaringsopsamling af et nyt udemiljø i Statsfængslet i Ringe, dels med henblik på en videreudvikling af udemiljøet i Statsfængslet i Ringe, og dels som en mulig inspiration for andre fængsler i ind- og udland, som ønsker at udvikle deres udemiljø.

Evalueringen vil koncentrere sig om 4 fokusområder: *tilblivelsesprocessen* i forbindelse med etablering af det nye udemiljø; *aktivitet og ophold* det vil sige den daglige anvendelse af udemiljøet; det nye udemiljø som ramme for et *uddannelsesstilbud* om drift, pleje og vedligeholdelse af udearealer samt hvilken betydning det nye udemiljø har i forhold til den *dynamiske sikkerhed* i fængslet generelt.

Evalueringsfokusområder

- **Tilblivelsesprocessen**

Her beskrives hvilke tanker der lå bag ideen om at skabe et nyt udemiljø i Statsfængslet i Ringe samt hvordan processen fra idé til virkelighed er realiseret. Hvilke aktører, interne som eksterne, har medvirket i processen samt hvilke problemstillinger, der har været centrale i processen.

- **Aktivitet og ophold**

Her foretages en registrering af den daglige anvendelse af det nye udemiljø, herunder hvordan fængslet benytter udemiljøet som et organiseret og uorganiseret fritidstilbud for de indsatte. Der vil endvidere ske en registrering af hvem og hvor mange, der benytter udemiljøet samt hvilke forandringer, der er sket i fængslet generelle anvendelse af udemiljøet efter at det nye udemiljø er etableret. I den samlede vurdering af udemiljøet til aktivitet og ophold vil vurderinger fra både ansatte og indsatte blive inddraget.

- **Uddannelses tilbud**

Som en integreret del af etableringen af det nye udemiljø har fængslet ønsket at oprette et uddannelses tilbud til de ansatte med det formål at give de indsatte kompetencer i forhold til drift, pleje og vedligeholdelse af udearealer. Evalueringen vil se nærmere på organiseringen af dette tilbud samt beskrive de erfaringer, som både værkstedsleder (gartner) og indsatte har omkring dette nye uddannelses tilbud.

- **Dynamisk sikkerhed**

I et fængsel arbejdes der med statisk og dynamisk sikkerhed. Statisk sikkerhed er mure, kameraer, kontrol m.v. mens den dynamiske sikkerhed handler om at fokusere på gode fritids- og uddannelses tilbud, kulturarrangementer, reflektive rum m.v. Fra fængslets side har man i ønsket om et nyt udemiljø haft som et af sine mål at højne den dynamiske sikkerhed. Evalueringen vil på baggrund af interview med fængslets personale beskrive, hvorvidt dette er lykkedes eller ej.

Intern evaluering

Den interne evaluering (selvevaluering) har som sit primære formål at foretage en registrering af, hvordan udemiljøet anvendes og af hvem. Registreringen foretages af fængslets personale: fængselsfunktionærer, uddannelsesleder, værkstedsledere (hvv. sportsmedarbejder og gartner).

Da evalueringsperioden strækker sig over 1 år vil der (sandsynligvis) fra fængslets side ske en løbende justering, nye procedurer m.v. baseret på daglige oplevelser og erfaringer. Denne justering m.v. og begrundelserne herfor indgår som en del af den løbende interne evaluering.

Den interne evaluering skal danne grundlag for og indgå som et væsentligt element i de interview, som den eksterne evaluator afholder med fængslets personale og ansatte (se nedenfor under 'ekstern evaluering').

1. Aktivitet og ophold

Løbende registrering af anvendelse af det nye udeanlæg.
Ansvarlig for registrering er sportsmedarbejderen.

- Hvornår bruges uderummet?
(tidspunkt på dagen, årstider, spontane og planlagte aktiviteter, andre arrangementer).
- Hvor mange bruger uderummet?
(daglig, weekend).
- Hvem bruger uderummet?
(aldersgrupper, kvinder/mænd, kategori af indsatte).
- Hvordan bliver uderummet brugt?
(hvilke faciliteter er mest populære, hvilke bruges i grupper, individuelt, hvilke bruges ikke).
- Positive og negative episoder, oplevelser og erfaringer.

2. Uddannelsestilbud

Løbende registrering af den daglige aktivitet i anlægget, drivhus mv.
Ansvarlig for registrering er gartneren.

- Hvor mange personer deltager i uddannelsen.
- Hvilke personer? (aldersgruppe, mænd/kvinder, kategori af indsatte)
- Hvornår foregår aktiviteterne?
- Hvilke aktiviteter er der tale om?
- Hvad er de deltagende personer mest optaget af?
- Positive og negative episoder, oplevelser og erfaringer.

Ekstern evaluering

Den eksterne evaluering består af interview med nøgle personer (se nedenfor) med afsæt i den interne evaluering samt den oprindelige projektbeskrivelse. Udarbejdelse af en samlet evaluering i artikelform vil blive baseret på evalueringens 4 fokusområder.

Interview med fængslets personale og indsatte

Individuelle interview:

- Fængselsinspektør (*fokusområde: tilblivelsesprocessen, dynamisk sikkerhed*)
- Uddannelsesleder (*fokusområde: uddannelsesdelen*)
- Sportsmedarbejder (*fokusområde: aktivitet og ophold*)
- Gartner (*fokusområde: uddannelsesdelen*)

Fokusgruppeinterview

- Fængselsfunktionærer (*fokusområde; aktivitet og ophold; dynamisk sikkerhed*).
- Indsatte (*fokusområde: aktivitet og ophold; uddannelsestilbud*).

Der foretages interview i november 2009 og igen i juni 2010 med de ovenfor nævnte personer.

Anvendte metoder

- Registrering
- Selvevaluering
- Interview (spørgeguide)

Samlet evaluering - evalueringsrapport

Der udarbejdes en evaluering i artikelform senest d. 1. september 2010 dvs. efter et års anvendelse af det nye udemiljø. Artiklen vil indeholde en opsamling og bearbejdning af den interne og eksterne evaluering.

Tidsplan

Oktober 2009:	Evalueringsdesign, tidsplan og økonomi fastlægges.
November 2009:	1. interviewrunde.
Juni 2010	2. interviewrunde.
September 2010:	Artikel på baggrund af evaluering.